

الوسطية

تم إعداد خطة الدرس والأنشطة المستندة إلى الطبيعة من قبل ربي حناوي ود. لوجان روبرت كوكرين



الوسطية

خطة الدرس والأنشطة المستندة إلى الطبيعة

أبريل 2025

نبذة عن "إرثنا"

"إرثنا" لمستقبل مستدام هو مركز غير ربحي متخصص في بحوث السياسات المعنية بالاستدامة ودعم القضايا المرتبطة بها. ويهدف المركز، الذي أنشأته مؤسسة قطر، لتقديم رؤية شاملة تساهم في تحقيق التنمية المستدامة بيئياً واقتصادياً واجتماعياً.

يعمل مركز "إرثنا" على دعم جهود الاستدامة والمبادرات المرتبطة بها في قطر وغيرها من البلدان الحارة والقاحلة، مع التركيز على أطر الاستدامة، والاقتصادات الدائرية، والانتقال الطاقى، وتغير المناخ، والتنوع البيولوجي والنظم البيئية، والمدن والبيئة المبنية، والتعليم، والأخلاق، والمعتقدات الدينية. من خلال الجمع بين الخبراء التقنيين والدوائر الأكاديمية والمنظمات الحكومية وغير الحكومية والشركات والمجتمع المدني، يعزز "إرثنا" التعاون والابتكار والتغيير الإيجابي.

وباستخدام مقره في المدينة التعليمية كمنصة اختبار، يقوم مركز "إرثنا" بتطوير وتجربة حلول مستدامة وسياسات قائمة على الأدلة في قطر والمناطق الحارة والقاحلة. ويلتزم المركز بالجمع بين الفكر الحديث والمعارف التقليدية، والمساهمة في رفاهية المجتمع من خلال خلق إرث للاستدامة في بيئة طبيعية مزدهرة.

لمزيد من المعلومات حول "إرثنا" وللاطلاع على أحدث مبادراتنا، يُرجى زيارة www.earthna.qa

فريق التأليف

ربي حناوي

إرثنا، مؤسسة قطر

الدكتور لوغان جون روبرت كوكران

أستاذ مشارك

كلية السياسات العامة

جامعة حمد بن خليفة

مساهمة:

أمانى ناصر

مساعدة باحث

© إرثنا 2025

صندوق البريد: 5825، الدوحة، قطر

الهاتف: 0242 4454 (974+); الموقع الإلكتروني: www.earthna.qa

PI: EEF-2025-04



الوصول المفتوح: هذا التقرير مرخص تحت شروط رخصة المشاع الإبداعي

- غير تجاري منع الاشتقاق 4.0 الدولي (<https://creativecommons.org/licenses/by-nc-nd/4.0/>).

والذي يسمح بالاستخدام غير التجاري،

والمشاركة، والتوزيع، وإعادة الإنتاج عبر أي وسيلة أو شكل، شريطة ذكر المؤلف

(أو المؤلفين) الأصليين والمصدر بشكل مناسب، وتوفير رابط الترخيص،

والإشارة بوضوح في حال تم إدخال أي تعديلات على المادة المرخصة. بموجب

هذا الترخيص لا يحق لك مشاركة مواد معدلة تم اقتباسها من هذا التقرير أو

أجزاء منه.

هيئة التحرير

د. غونزالو كاسترو دي لا ماتا

إرثنا، مؤسسة قطر،

الدوحة، قطر

د. سعود خليفة آل ثاني

إرثنا، مؤسسة قطر،

الدوحة، قطر

د. منى مطر الكواري

إرثنا، مؤسسة قطر،

الدوحة، قطر

د. رضوان بن حمادو

إرثنا، مؤسسة قطر،

الدوحة، قطر

سيباستيان ب. توريو

إرثنا، مؤسسة قطر،

الدوحة، قطر

د. معز علي

إرثنا، مؤسسة قطر،

الدوحة، قطر

طلحة ميرزا

إرثنا، مؤسسة قطر،

الدوحة، قطر

كما يمكن لجهة النشر والمؤلفين والمحررين أن يعتبروا أن النصائح

والمعلومات الواردة في هذا التقرير صحيحة ودقيقة بتاريخ النشر. ولا تمنح

جهة النشر ولا المؤلفين أو المحررين أي ضمان، صريحة أو ضمنية، فيما يتعلق

بالمواد الواردة في هذا التقرير أو عن أي خطأ أو سهو قد يكون وقع. تبقى

جهة النشر محايدة فيما يتعلق بالمطالبات القضائية في الخرائط المنشورة

والانتماءات المؤسسية.



المهمة الأولى: قبل أن تبدأ

مقدمة
الإطار البيئي

المهمة الثانية: أنشطة داخل الفصل

من 6 إلى 9 سنوات
- مقدمة
- التقييم البيئي
- خطة العمل
- المورد

من 10 إلى 13 سنة
- مقدمة
- التقييم البيئي
- خطة العمل
- المورد

من 14 إلى 17 سنة
- مقدمة
- التقييم البيئي
- خطة العمل
- المورد

المهمة الثالثة: الأنشطة المستندة إلى الطبيعة

من 6 إلى 9 سنوات
- مقدمة
- النشاط
- المورد

من 10 إلى 13 سنة
- مقدمة
- النشاط
- المورد

من 14 إلى 17 سنة
- مقدمة
- النشاط
- المورد

The background features several abstract geometric shapes in a light blue color. A large, thin-lined circle is positioned on the left side. A thick, gold-colored line forms a large, open, curved shape that spans across the top and right. Another thick, gold-colored line forms a large, open, curved shape at the bottom left. The text is placed within the light blue area on the right side.

المهمة الأولى

الوسطية



المهمة الأولى: قبل أن تبدأ

لتدريس قيمة الوسطية في الإسلام لا بد من البحث في تعريفها من المصدر الأساسي للإسلام وهو القرآن الكريم. فالوسطية قيمة تُشكّل سلوك الطلاب ليكونوا مواطنين ومستهلكين مسؤولين، وتوجههم لاتخاذ قرارات واعية بيئيًا لحماية الموارد الطبيعية لكوئنا.

تعريف الوسطية

والآية القرآنية التي وردت في تعريف مصطلح الوسطية في الإسلام هي قوله الله تعالى: ¹

وَالَّذِينَ إِذَا أَنْفَقُوا لَمْ يُسْرِفُوا وَلَمْ يَقْتُرُوا وَكَانَ بَيْنَ ذَلِكَ قَوَامًا
سورة الفرقان، آية ٦٧

الوسطية في اللغة العربية مصدر اشتق من كلمة "وسط"، والاسم "وَسَط" معناه الحرفي هو: المنتصف، أوسط الشيء، المركز.

وفي سياق الحديث عن الوسطية، يمكن تفسير معناها القرآني إما بصفات أو سمات أو قيم كالتوازن، أو من خلال صفات جوهرية الخير والاعتدال. وقد وصف القرآن المسلمين بأنهم "أمة وسطًا"، حيث قال سبحانه وتعالى: ﴿وَكَذَلِكَ جَعَلْنَاكُمْ أُمَّةً وَسَطًا لِتَكُونُوا شُهَدَاءَ عَلَى النَّاسِ وَيَكُونَ الرَّسُولُ عَلَيْكُمْ شَهِيدًا﴾.² ويرى محمد أسد (1980) أن "الأمة الوسط" هي "الأمة التي تحافظ على التوازن العادل بين النقيضين وتتسم بالواقعية في تقديرها لطبيعة الإنسان وإمكاناته، وترفض كلا من الفجور والزهد المبالغ فيه." وقد فسر صلى الله

عليه وسلم كلمة "وسط" في الآية السابقة بأنها العدل، وهي صفة جامعة لبيان ما يستلزمه الموقف المعتدل العادل.

ويقول العلامة الراحل يوسف القرضاوي³، أن النبي ﷺ كان وَسَطًا في قومه، أي أنه ﷺ أشرفهم وأفضلهم منزلة. كما وصف القرآن المسلمين بأنهم خير أمة، في قوله تعالى:⁴

كُنْتُمْ خَيْرَ أُمَّةٍ أُخْرِجَتْ لِلنَّاسِ تَأْمُرُونَ بِالْمَعْرُوفِ وَتَنْهَوْنَ عَنِ الْمُنْكَرِ وَتُؤْمِنُونَ بِاللَّهِ وَلَوْ ءَامَنَ أَهْلُ الْكِتَابِ لَكَانَ خَيْرًا لَهُمْ مِّنْهُمْ الْمُؤْمِنُونَ وَأَكْثَرُهُمُ الْفَاسِقُونَ
سورة آل عمران، آية ١١٠

كما أن للوسطية معاني أخرى في الإسلام، فهي تعني أيضًا التوازن والتوسط في السلوك والتصرفات، كما ورد في قوله تعالى: ﴿وَإِن تَعَفَىٰ آتَيْنَاكَ اللَّهُ الْخَيْرَ وَلَا تَنسَٰ نَصِيبَكَ مِنَ الدُّنْيَا وَأَحْسِنْ كَمَا أَحْسَنَ اللَّهُ إِلَيْكَ وَلَا تَبْغِ الْفَسَادَ فِي الْأَرْضِ إِنَّ اللَّهَ لَا يُحِبُّ الْمُفْسِدِينَ﴾.⁵ وتشمل الدلالات الأخرى للوسطية الاستقامة، والقوة، والاعتدال في الدين في مواجهة الغلو والتطرف الأخلاقي أو الديني.

³ (القرضاوي، الصحة الإسلامية من المراهقة إلى الرشد، 2002، ص 146 - 147)

⁴ سورة آل عمران، آية 110

⁵ سورة القصص، آية 28:77

¹ سورة الفرقان، آية 67

² سورة البقرة، آية 143

المهمة الأولى: قبل أن نبدأ

الإطار البيئي

الإسلام دين يشمل أسلوب حياة. والقرآن الكريم وتعاليم النبي محمد صلى الله عليه وسلم⁶، يقدمان للمسلم منهجا سلوكيا يرشده إلى حياة مثالية يضيف فيها قيمة إلى مجتمعه ويؤدي دوره كخليفة في الأرض. قال صلى الله عليه وسلم: مَثَلُ الْمُؤْمِنِ مَثَلُ النحلة لا تأكل إلا طيبًا، ولا تَضَعُ إلا طيبًا. عندما تقع على شيء لا تكسره ولا تفسده.

في الإسلام، تُترجم معتقدات المسلمين وقيمهم إلى واقع واقع وممارسات أثناء اتخاذهم لقراراتهم اليومية. حيث أنهم ملزمون بإعطاء الأولوية للصالح العام الذي

يشمل الطبيعة برمتها لأننا شركاء متساوون مع كل الكائنات الأخرى في هذا العالم. ولذلك، من المهم أن نعيش ونتصرف على هذه الأرض بانسجام مع البيئة. ولتحقيق ذلك، لابد من تهذيب السلوكيات والعادات للابتعاد عن الإسراف والاستهلاك المفرط، حفاظًا على الموارد الطبيعية من الاستنزاف والتلوث. إن قيمة الوسطية في الإسلام تقوم على ثلاث ركائز أساسية: العدل، والإحسان، والتوازن، وهي صفات جوهرية في شخصية المسلم المتزن. وتعد هذه القيم مرجعية أخلاقية في اتخاذ القرارات العادلة، التي تعزز دور الإنسان كخليفة في الأرض.

⁶ السنة هي صفات النبي صلى الله عليه وسلم، وتعرف أيضًا بأنها «هديه وسيرته».



القرضاوي. 1977.

"مفهوم الوسطية ومكانة الاعتدال الإسلامي فيها" القرضاوي، يوسف. 1977. القاهرة: مكتبة وهبة.

بحري. 2012

بحري، ط. بن ر. ن. (2012). فهم الاعتدال الإسلامي: ضرورة الوسطية. اتجاهات وتحليلات مكافحة الإرهاب، 4(9)، 18-20.
<http://www.jstor.org/stable/26351088>



المهمة الثانية

أنشطة داخل الفصل
من 6 إلى 9 سنوات



مقدمة:

النبي محمد ﷺ

تتجلى قيمة الوسطية في عدة جوانب من حياة النبي ﷺ.

مقدمة

يدعو الإسلام الأفراد والمجتمعات إلى العدل والاعتدال. وتحت التعاليم الإسلامية على الاعتدال وتحذر من التطرف. والدراسة المتأنية لهذه النصوص تكشف عن نفور الإسلام الشديد من الغلو، وتحذيره الحازم منه.⁷ فقد حذر صلى الله عليه وسلم من الغلو، لأن الغلو كان سبباً في هلاك الأمم السابقة.⁸ ودعا في تعاليمه إلى الاعتدال في جميع التصرفات.⁹ كما كان ﷺ مجسداً للمبادئ الموجودة في القرآن الكريم، ومفسراً لتعاليمه التي تؤكد على مبدأ الوسطية والاعتدال.¹⁰ فعندما سئلت عائشة (زوج النبي صلى الله عليه وسلم) عن خلقه صلى الله عليه وسلم، أجابت رضي الله عنها: "إن خلقه القرآن. وقد أوصى ﷺ الناس بالوسطية ولزوم الاعتدال. كما ورد في القرآن الكريم:

يَا أَيُّهَا النَّبِيُّ إِنَّا أَرْسَلْنَاكَ شَاهِدًا وَمُبَشِّرًا وَنَذِيرًا
سورة الأحزاب، آية ٤٥¹¹

فالإسلام يشكل إطاراً عاماً يشمل مختلف الجوانب، من تصور وعقيدة وعبادة وانضباط وأخلاق وسلوك وتشريع. وهذا المنهج الذي سماه سبحانه وتعالى الصراط "المستقيم" يختلف عن مناهج الديانات والمعتقدات الأخرى التي تتسم بالغلو والتطرف. إن مبدأ الوسطية سمة سائدة في الإسلام، وتمثل جانباً أساسياً يميز أتباع رسول الله صلى الله عليه وسلم عن غيرهم، وهذا التميز هو ما تبرزه الآية الكريمة:

وَكَذَلِكَ جَعَلْنَاكُمْ أُمَّةً وَسَطًا لِتَكُونُوا شُهَدَاءَ عَلَى النَّاسِ وَيَكُونَ الرَّسُولُ عَلَيْكُمْ شَهِيدًا
سورة آل عمران آية ١٤٣¹²

وقيمة الوسطية تسهم في حماية الموارد الطبيعية والحفاظ عليها. وكمثال على ذلك، استخدام مورد أساسي ألا وهو الماء. فالعديد من الأديان أكدت على أهمية الحفاظ على الماء نظراً لأهميته في مختلف الطقوس والممارسات. والإسلام دين معتدل في مفهوم الإيمان والعبادة والسلوك والعلاقة مع البشر والتشريع. وفي هذا السياق، الوسطية هي استخدام الإنسان لما يحتاج إليه فقط، دون أن يسرف أو يأخذ ما دون حاجته. وهذا يتفق مع التعريف الأساسي للاستدامة كما حددته لجنة برونتلاند التابعة للأمم المتحدة عام ١٩٨٧: "تلبية احتياجات الحاضر دون المساس بقدرة الأجيال القادمة على تلبية احتياجاتها". ويتجلى هذا المفهوم في قوله ﷺ حين مرَّ بِسَعْدٍ وَهُوَ يَتَوَضَّأُ.

عَنْ عَبْدِ اللَّهِ بْنِ عَمْرٍو بْنِ الْعَاصِ رضي الله عنهما (أَنَّ النَّبِيَّ صَلَّى اللَّهُ عَلَيْهِ وَسَلَّمَ مَرَّ بِسَعْدٍ وَهُوَ يَتَوَضَّأُ فَقَالَ: مَا هَذَا السَّرَفُ يَا سَعْدُ؟ قَالَ: أَفِي الْوُضُوءِ سَرَفٌ؟ قَالَ: نَعَمْ، وَإِنْ كُنْتُ عَلَى نَهْرٍ جَارٍ¹³

والوضوء هو طهارة شرعية في الإسلام، يُقصد بها غسل أعضاء معينة من الجسد قبل أداء الصلاة. ويؤدي المسلمون خمس صلوات في اليوم، مما يعني أنهم قد يتوضؤون خمس مرات يومياً. ولأن الوضوء شرط من شروط صحة الصلاة، فإن هذا الحديث يعلمنا مدى أهمية الاعتدال والقص في استخدام الماء. والاعتدال في استهلاك الموارد، والاكتفاء بما نحتاجه وتجنب الإسراف في حياتنا اليومية، يعيننا على العيش بأسلوب أكثر استدامة. فالماء نعمة عظيمة من نعم الله عز وجل، والمحافظة عليه ليست مسؤولية فردية فحسب بل مسؤولية مشتركة تقع على عاتق الأفراد والمجتمع ككل.

¹³ مسند أحمد 7065

⁷ محمد الغزالي، التعصب والتسامح بين المسيحية والإسلام، دار الكتاب العربي، القاهرة 2001.

⁸ سنن النسائي 3057.

⁹ سنن ابن ماجه 4201؛ سنن ابن ماجه 1106؛ سنن ابن ماجه 2144.

¹⁰ سنن ابن ماجه 4201.

¹¹ سورة الأحزاب، آية 33:45

¹² سورة البقرة، آية 143:2



مقدمة:

الوسطية والإبل

تتكرر الإشارة إلى الماء في القرآن الكريم وسنة النبي محمد ﷺ. كما ورد في قوله سبحانه وتعالى وخلقنا من الماء كل شيء حي¹⁴ فالماء هو عصب الحياة. كما أكد على ضرورة استخدام الماء بوقار وعناية. وقد أشار سبحانه في القرآن الكريم إلى دقة نزول المطر من السماء وخلق جميع الكائنات الحية من الماء. وتصور العديد من الآيات الكريمة الماء كرمز للإحياء والطهارة على حد سواء. كما أن قوله صلى الله عليه وسلم الذي جاء بعد ذلك يؤكد على أهمية الحفاظ على الماء في حياتنا اليومية، ونفهم منه أن مشاركة هذا المورد الثمين هو عمل خيري فاضل. يقول الله في كتابه الكريم:

أَوَلَمْ يَرِ الَّذِينَ كَفَرُوا أَنَّ السَّمَوَاتِ وَالْأَرْضَ كَانَتَا رَتْقًا فَفَتَقْنَاهُمَا¹⁵ وَجَعَلْنَا مِنَ الْمَاءِ كُلَّ شَيْءٍ حَيٍّ أَفَلَا يُؤْمِنُونَ
سورة الأنبياء، آية ٣٠

وتعتبر الإبل جزءاً لا يتجزأ من الثقافة القطرية، حيث استخدم القطريون الإبل للتنقل عبر الصحاري. وهي من أكثر الكائنات الحية قدرة على التكيف مع البيئات الحارة والجافة، حيث تتمتع بقدرات فسيولوجية تمكنها من تحمل درجات الحرارة القصوى ومحدودية المياه المتاحة. كما أن القرآن الكريم والأحاديث النبوية الشريفة أشارت مراراً إلى الإبل، ونوّهت بها باعتبارها من أعظم المخلوقات. ومن الأمثلة على ذلك ما جاء في القرآن الكريم، حيث يذكر الله تعالى:

أَفَلَا يَنْظُرُونَ إِلَى الْإِبِلِ كَيْفَ خُلِقَتْ
سورة الغاشية، آية ١٧¹⁵

وفي سياق الحديث عن الاعتدال، فإن الإبل تعتبر مثلاً مذهباً في تجسيد هذه القيمة. فالإبل قادرة على تخزين المياه لأسابيع للبقاء على قيد الحياة في الصحراء، ولديها قدرات تكيف خاصة تساعد على البقاء على قيد الحياة، حيث يمكنها أن تسير مئات الكيلومترات في الصحراء لأسابيع أو حتى أشهر بقليل من الماء. فهي تستخدم الموارد المتاحة لها، وتقوم بتخزين ما تحتاجه وتتزود من جديد عندما تصبح هذه الموارد متوفرة. ويمكن للبشر أن يتعلموا من هذا الحيوان الرائع قيمة الوسطية في استخدام الموارد المختلفة، وعلى وجه الخصوص أهمية إدارة استخدام المياه بشكل جيد.

النقاط الرئيسية:

استحضار تعاليم النبي محمد ﷺ في كيفية التحلي بالوسطية في كل جانب من جوانب حياتنا. فالعقلية المراعية للبيئة والسلوك الواعي بالاستدامة هي قيم يحث عليها الإسلام وهي أساسية لصحة رفاه نفوسنا وكوكبنا.

ملخص:

- لقد كان الرسول محمد ﷺ قدوة حسنة للمسلمين، وهو من علمهم قيمة الوسطية والاعتدال.
- من الأهمية بمكان العمل بشكل جماعي لحماية الموارد الطبيعية المشتركة من خلال الاستهلاك المعتدل وإتاحة هذه الموارد الطبيعية لجميع الكائنات.
- الماء مورد حيوي لجميع الكائنات الحية وغيرها من الكائنات غير الحية. جميع الكائنات الحية خلقت من الماء.
- يعلمنا القرآن الكريم أن لكل مخلوق حي غاية في هذا النظام البيئي الطبيعي.
- تمتلك الحيوانات سلوكيات للتكيف وخصائص حسدية معينة تمكنها من مواجهة التحديات التي تواجهها في بيئاتها الطبيعية.
- تُظهر الإبل قيمة الوسطية في تخزين الماء للبقاء على قيد الحياة في البيئات الصعبة مثل الصحاري.



مقدمة:



خطوات المدارس البيئية: المراجعة
البيئية، وخطة العمل، والروابط المنهجية،
والإخبار والإشراك، والرصد والتقييم

الفئة العمرية: المدارس البيئية من 6 إلى 9 سنوات

الأهداف:

سيتمكن الطلاب من:

- ترسيخ فهم الوسطية ومعناها وكيفية تطبيقها في الحياة العملية وعلاقتها بالاستدامة.
- ذكر قول النبي محمد صلى الله عليه وسلم كمثال لبيان قيمة الوسطية والاعتدال.
- شرح كيف أن عمليات تكيف الإبل مثال على الوسطية
- تنمية الوعي بدور البشر تجاه خلق الله وموارد الأرض، خاصة وأننا لا نتمتع بنفس القدر من الوصول إلى هذه الموارد الطبيعية الحيوية.
- تأملات في قيمة الوسطية والاعتدال (10 دقائق)
 - اللعب مع الطلاب لعبة البينغو.
 - تحدث عن أسماء الكائنات الحية التي تحتفظ بالماء لفترة طويلة جداً.
 - استكشف خصائص تكيف الإبل للاحتفاظ بالماء
- اكتشف تحديات العالم في مجال المياه (10 دقائق)
 - شارك صوراً عن تحديات المياه على المستوى العالمي وتأثيرها على حياة الأطفال.
 - اطلب من الطلاب التفكير في الصور ومشاركة أفكارهم حول العلاقة بين الموارد الطبيعية والسلوك البشري.
- الممارسات اليومية للحفاظ على الماء (الوضوء) (5 دقائق)
 - إجراء نشاط «ميزان الاعتدال في الوضوء».
- خاتمة (5 دقائق)
 - لخص النقاط الرئيسية حول الوسطية والاعتدال.
 - اختتم الدرس بخاطرة مقتضبة حول أثر أعمال الطلاب في حماية مخلوقات الله.
- ملاحظة للمشرف:
 - يُترك الأمر لتقدير الميسر لتمديد المدة الزمنية حسب الحاجة لتمكين الطلاب من استيعاب المعلومات بشكل أفضل ووضع إجراءات إيجابية بشكل صحيح.

الوقت اللازم أو المدة الزمنية:

الحصة الدراسية 1: 50 دقيقة

مقدمة (10 دقائق):

- شرح حديث النبي صلى الله عليه وسلم في بيان قيمة الوسطية.
- وصف التعاليم الإسلامية المتعلقة بالوسطية.
- دراسة المياه كمورد حيوي (5 دقائق)
 - إجراء "البحث عن موارد المياه".
 - وصف أهمية الماء في حياتنا من خلال نشاط "الماء في كل مكان".

التقييم البيئي:

الموارد اللازمة: "قبل أن تبدأ":

المفاهيم الرئيسية: نظرة عامة على الكائنات الحية الفريدة الموجودة في قطر من منظور قيمة الوسطية.

الموارد المتاحة على الإنترنت:



قطر - جمل

مصدر الصورة : www.remotelands.com

- المورد 1: بطاقة البينغو
- المورد 2: ميزان الاعتدال في الضوء
- أدوات مكتبية للطلاب وأقلام رصاص وأقلام تلوين
- لوحة العرض المخصصة

- تبادل الأفكار مع الطلاب حول كيفية تطبيق قيمة الوسطية في حياتنا اليومية. ما الذي يمكن أن نتعلمه من الإبل والكائنات الأخرى؟
- ناقش الأفكار مع الطلاب حول كيفية التقليل من كمية المياه التي نستخدمها في الضوء.



خطة العمل:

خطة العمل 1

- اعرض الفيديو: أكثر 10 حيوانات رائعة في قطر

ناقش مع الطلاب كيف تشجع قيمة الوسطية المخلوقات على التكيف مع بيئتها للحفاظ على الموارد الطبيعية المحدودة.

نشاط خطة العمل 2

- اعرض الفيديو: المياه العذبة تغيّر كل شيء، 6 كيلومترات من أجل المياه في العالم

- وشارك الصور: ما الذي تحتاج معرفته عن أزمة المياه

ناقش مع الطلاب كيف أن قيمة الوسطية والاعتدال تشجع الإنسان على الاستهلاك المسؤول للحفاظ على هذه الموارد الطبيعية المحدودة. الاستهلاك المسؤول يعني أن يكون لدينا ما يكفي من الموارد الطبيعية للجميع وبالتالي حياة كريمة للجميع. ما الذي يمكننا فعله للحفاظ على المياه؟

نشاط خطة العمل 1

- تزويد الطلاب بالموارد 1: ورقة البينغو.
أثناء مشاهدة الطلاب للفيديو، اطلب منهم إضافة الخصائص العضوية للتكيف لكل كائن حي. من ينهي الخط المستقيم أو المائل أولاً هو الفائز.

خطة العمل 2

- زود الطلاب بخريطة قطر، واطلب منهم تقدير مسافة 6 كم على الخريطة. ناقش مع الطلاب كيف أن الأطفال الصغار في بعض أنحاء العالم يحتاجون إلى المشي هذه المسافة يومياً للحصول على الماء.
- زود الطلاب بالموارد 2: ميزان الاعتدال في الضوء. أولاً، تبادل الأفكار حول أهمية الماء في حياتنا اليومية، خاصة أننا كمسلمين نحتاج إلى الضوء خمس مرات في اليوم للصلاة. ثانياً، قدم أفكاراً للطلاب للحفاظ على المياه أثناء الضوء حتى يتمكنوا من اتخاذ إجراءات بشكل فردي وكمدرسة لرفع مستوى الوعي بشأن المياه.



خطة العمل:

3. روابط المناهج الدراسية: العلوم البيئية، والعلوم الأخرى، والإيكولوجيا، والحفاظ على البيئة، والفنون والحرف اليدوية، والدراسات الإسلامية.

4. أخبر الطلاب وأشركهم

• يجب عرض أعمال الطلاب على لوحة إعلانات المدارس البيئية في إطار توعية المجتمع المدرسي وإشراكه في العملية التعليمية.

التقييم:

- أجر مراجعة لأوراق عمل الطلاب ومناقشتهم لتحديد مدى فهمهم للوسطية والاعتدال بشكل عام وخصائص التكيف الفيزيائية للكائنات الحية بشكل خاص.
- قيّم مدى قدرة الطلاب على تطبيق مفهوم الوسطية في حياتهم اليومية وكيفية فهمهم لمسؤوليتهم تجاه خلق الله والكائنات المحلية في قطر.
- قيّم مدى فهم الطلاب لمسؤوليتهم كمواطنين عالميين في استهلاك الموارد الطبيعية المشتركة بوسطية واعتدال.



المورد 1

بطاقة بينجو - أروع 10 حيوانات في قطر



المورد 2

ميزان الاعتدال في الوضوء

روى سفينة رضي الله عنه: أن النبي صلى الله عليه وسلم كان يتوضأ بالمد، ويغتسل بالصاع.¹⁶ والمدُّ الواحد يساوي بالقياسات الحديثة ٧٧٥ مل تقريبًا. وكان صلى الله عليه وسلم يتوضأ بالمدِّ. والمد النبوي يتيح لنا معرفة كمية الماء في وضوءه ﷺ بالضبط. والهدف من هذا الأمر هو إحياء هذه السنة وعدم الإسراف في الماء.

- يحتاج الطلاب إلى تصميم المد الخاص بهم بسعة 775 مل.
- اطلب من الطلاب محاولة استخدام نفس الكمية من الماء في الوضوء. إذا اضطروا إلى استخدام أكثر من ذلك دعهم يسجلون الكمية الزائدة التي اضطروا لاستخدامها مع مقارنة كل كمية مستخدمة في الصلاة بكمية الماء المستخدمة في المد النبوي.
- اطلب من الطلاب أن يضعوا هدفًا بحيث لا يستخدمون في نهاية الأسبوع سوى كمية الماء المستخدمة في المد النبوي
- اطلب من الطلاب أن يضيفوا تحت عنوان "أفضل الممارسات" ما قاموا به بشكل مختلف لتوفير المياه.

المد النبوي (المد النبوي الشريف)

مصدر الصورة : <https://imamghazali.co>

وضوء اليوم 1	الصلاة	كمية المياه المستخدمة في الوضوء	المد النبوي	الفرق	أفضل الممارسات
	الفجر		775ml		
	الظهر		775ml		
	العصر		775ml		
	المغرب		775ml		
	العشاء		775ml		
	إجمالي			إجمالي المياه المدخنة	

¹⁶ (جامع الترمذي، حديث رقم 56)



المهمة الثانية

أنشطة داخل الفصل
من 10 إلى 13 سنة

مقدمة:

النبي محمد ﷺ

تتجلى قيمة الوسطية في جوانب مختلفة من حياة النبي صلى الله عليه وسلم وأصحابه.

مقدمة

يدعو الإسلام المسلمين إلى إقامة مجتمع مبني على القيم ويتسم بالعدل والوسطية. فالتعاليم الإسلامية تدعو إلى الوسطية والاعتدال وتحذر من التطرف. والمدقق في هذه النصوص يكشف نفور الإسلام الشديد من الإسراف والتبذير، وتحذيره الشديد منها.¹⁷

فقد خلق الله تعالى الكون بتناسب وتوازن ويمقييس دقيقة كمًا وكيفًا. ولذلك، أمرنا القرآن الكريم بالسير الهوني: «وَعِبَادُ الرَّحْمَنِ الَّذِينَ يَمْشُونَ عَلَى الْأَرْضِ هَوْنًا»¹⁸. ونحن ملزمون بعدم الإخلال بالتوازن أو الدورات الدقيقة للأنظمة في الكون خاصة وأنا نحن البشر نتشارك الأرض مع سائر المخلوقات الأخرى. وكمسلمين فإن أقصى ما يمكن أن نفعله هو أن نعيش وننمو اجتماعيًا واقتصاديًا شاكرين لنعم الله تعالى مراعين لجميع المخلوقات ومستشعرين لخلق الله تعالى ونظمه المتوازنة. يخبرنا سبحانه وتعالى في القرآن الكريم:

وَإِنْ مِّن شَيْءٍ إِلَّا عِنْدَنَا خَزَائِنُهُ وَمَا نُنْزِلُهُ إِلَّا بِقَدَرٍ مَّعْلُومٍ
سورة الحجر، آية ٢١¹⁹

إن قيمة الوسطية والاعتدال في جوهرها هي السير برفق في الأرض والتصرف بمسؤولية. فهي تقودنا إلى أداء دورنا كمسلمين في أن نكون خلفاء وأن نتمتع بنعمه سبحانه دون إسراف وتبذير. وأن نفكر في عواقب سلوكنا وعاداتنا وأنشطتنا على مجتمعنا وعلى الطبيعة. فاستقرار عالمنا الطبيعي من استقرارنا نحن.

وأحد التحديات البيئية العالمية الكبرى التي نواجهها هو الاستنزاف المفرط للموارد الطبيعية بسبب نمط حياتنا ومستويات عيشنا الحديثة. فنحن نستهلك الموارد بشكل أسرع مما تنتجه الطبيعة. حيث تضغط أنظمة الإنتاج والاستهلاك مثل الطاقة والغذاء والتنقل على بيئتنا وصحتنا بسبب التلوث الذي ينجم عنها.

¹⁷ عبد الرحمن عيسى، أدب الخطاب الديني، مطبعة زيد بن ثابت، دمشق، الطبعة الثالثة، 1985.

¹⁸ سورة الفرقان، آية 63:25

¹⁹ سورة الحجر، آية 21:15

الوسطية والاستهلاك

بإمكاننا نحن كبشر ومستهلكين أن نلعب دورًا مهمًا في تغيير عاداتنا لتخفيف الضغط المصاحب للاستهلاك على البيئة. فمحمد صلى الله عليه وسلم وأصحابه كانوا مستهلكين معتدلين كما وصف القرآن الكريم المؤمنين:

وَالَّذِينَ إِذَا أَنْفَقُوا لَمْ يُسْرِفُوا وَلَمْ يَقْتُرُوا وَكَانَ بَيْنَ ذَلِكَ قَوَامًا

سورة الفرقان، آية ٦٧²⁰

ففي حياته صلى الله عليه وسلم قدم لنا العديد من الأمثلة عن كيفية أن نكون **مستهلكين واعين** في جميع جوانب الحياة، وكيف نحرص على تقديم الله تعالى علي كل شيء ونضع شهوة الجسد في مكانها الصحيح. ونحن كمسلمين مدعوون إلى تلبية احتياجاتنا لا أهوائنا.

فعلى الصعيد العالمي، تُقدر التكلفة الإجمالية لهدر الغذاء بتريليون دولار أمريكي، وهو ما يمثل ١٠٪ من انبعاثات **الغازات الدفيئة** العالمية.²¹ ومن الأمثلة على هدي النبي صلى الله عليه وسلم في استهلاك الطعام قوله: ما ملأ ابن آدم وعاء شراً من بطنه. وحسب ابن آدم لقيمات يقمن صلبه، فإن كان لا بد فثلث لطعامه وثلث لشرابه وثلث لنفسه. وهذا يؤكد على ضرورة التركيز على الحاجات لا الشهوات والعيش باعتدال.

²⁰ سورة الفرقان، آية 67:25

²¹ برنامج الأغذية العالمي



مقدمة:

النقاط الرئيسية:

فهم تعاليم النبي محمد صلى الله عليه وسلم وكيفية تطبيق قيمة الوسطية في كل جانب من جوانب حياتنا.

الغازات الدفيئة هي غازات تحبس الحرارة في الغلاف الجوي مما يسبب الاحتباس الحراري. والغازات الرئيسية هي ثاني أكسيد الكربون (CO2) والميثان (CH4) وأكسيد النيتروز (N2O) والغازات المفلورة مثل مركبات الكربون الهيدروفلورية (HFCs).²³

يُقصد بالاستهلاك الوعي أن تكون واعياً تجاه اختياراتك كمستهلك. وبعبارة أخرى، يعني التفكير بعناية في عواقب أفعالكم كمستهلك. وتطبيق مبدأ الاستهلاك الواعي على اختياراتك في الحياة يمكنك من الحد من مشاكل مثل النفايات والتلوث وانبعثات غازات الدفيئة بالإضافة إلى مكافحة الممارسات غير العادلة في مجال العمل.

البصمة الكربونية هي إجمالي كمية الغازات المسببة للاحتباس الحراري الناتجة عن تصرفاتنا.

ملخص:

- يقدم النبي محمد صلى الله عليه وسلم مثلاً رائعاً للمسلم المعتدل ويعلمنا قيمة الوسطية.
- أكد الإسلام على أهمية أن يكون المستهلك واعياً في استهلاكه وأن يفكر في تأثير اختياراته اليومية وأنشطته على المجتمع وعلى سائر المخلوقات.
- يبين القرآن الكريم أن الله سبحانه وتعالى خلق الكون بميزان ومقاييس دقيقة كمّاً وكيفاً، وأي خلل فيها سيخل بهذا الميزان ككل.
- نحن كمسلمين دورنا كبير في التصرف كمستهلكين واعين حتى لا نسرف ونستنزف مواردنا الطبيعية.

- في هذا الصدد تنتج قطر أكثر من ٢,٥ مليون طن من النفايات البلدية الصلبة سنوياً، أي حوالي ١,٨ كجم للفرد الواحد يومياً.²² ويتسبب هذا الرقم الضخم في انبعثات غازات الدفيئة والتلوث البري والبحري والإضرار بالتربة والنظم البيئية المحيطة. علاوة على ذلك، يشير الرقم إلى سلوكيات السكان وأنماط استهلاكهم. فالمستهلك المسلم لا يجب أن يتقيد بميزانيته فحسب، بل بضوابط أخلاقية أيضاً. إذ تدفعه هذه الضوابط الأخلاقية إلى الاختيار الواعي بيئياً واجتماعياً، خاصة أنه يدرك أن أضرار هذه المنتجات تفوق المكاسب التي تعود عليه منها. ومن القواعد الجيدة التي يجب اتباعها القواعد الخمس التالية:
- ارفض شراء المنتجات التي لا تحتاج إليها، أو المنتجات الضارة بالبيئة التي تحتوي على مكونات سامة، أو التي ينتهي بها المطاف في مكبات النفايات،
 - قلل من استخدام المواد الضارة والمهددة وغير القابلة لإعادة التدوير
 - أعد استخدام المنتجات وتجنب المنتجات ذات الاستخدام الواحد
 - أعد استخدام المنتجات وتدويرها لإعطائها وظيفة جديدة
 - أعد التدوير

²³ <https://www.epa.gov/ghgemissions/overview-greenhouse-gases>

²² الاقتصاد الدائري في قطر: التقرير الأول، مركز إرثنا من أجل مستقبل مستدام.



مقدمة:



خطوات المدارس البيئية: المراجعة
البيئية، وخطة العمل، والروابط المنهجية،
والإعلام والإشراك، والرصد والتقييم.

الفئة العمرية: المدارس البيئية من 10 إلى 13 سنة

الأهداف:

سيتمكن الطلاب من:

- ترسيخ فهم قيمة الوسطية وما تعنيه وكيف يمكن تطبيقها في الحياة العملية.
- الاستدلال بقول النبي ﷺ كمثال على قيمة الوسطية.
- شرح كيف تقودنا الوسطية إلى أن نكون مستهلكين واعين.
- تنمية الوعي بدور الإنسان تجاه مخلوقات الله.

- استخدم المورد 2: الحياة الثانية
- اربط الوسطية بنماذج الأعمال المستدامة وفقاً لخطة العمل الثانية (10 دقائق)
- اطلب من الطلاب البحث عن نماذج أعمال مستدامة.
- فكر في ممارسات الشركات وأثرها في الحفاظ على كوكبنا. استخدم المورد 3: الشركات الرائدة في السوق.
- خاتمة (5 دقائق)
- لخص النقاط الرئيسية حول الوسطية.
- اختتم الدرس بخاطرة مقتضبة حول أثر أعمال الطلاب في حماية مخلوقات الله.
- اوف ب "تعهد المسلم المعتدل"

الوقت اللازم أوالمدة الزمنية:

الحصة الدراسية 1: 50 دقيقة

- مقدمة (١٠ دقائق):
- شرح حديث النبي صلى الله عليه وسلم في بيان قيمة الوسطية.
- اعرض تأثير الأنشطة البشرية على النظام البيئي وفقاً لخطة العمل الأولى (1 دقائق): اعرض تأثير الأنشطة البشرية على النظام البيئي وفقاً لخطة العمل الأولى (10 دقائق)
- مكن الطلاب من فهم شامل لتأثير العادات البشرية وممارسات التنمية على النظم البيئية العالمية.
- استكشف مع الطلاب كيفية إنقاذ كوكبنا، وما هي الحلول الشاملة التي يمكن تطبيقها على مستوى هذا النظام؟
- اربط الوسطية بمفهوم المستهلك الواعي. (10 دقائق)
- اعرض الفيلم.
- استخدم المورد 1: نشاط "اعرفني و اعرف عاداتي".

Plastic is not fantastic!

مؤتمر إرثنا للمدارس البيئية

رصاص وأقلام تلوين ومقصات

المفاهيم الرئيسية: لمحة عامة عن الوسطية وكيف تشكل سلوكنا وعاداتنا لتكون مستهلكين واعين.

الموارد المتاحة على الإنترنت

مؤتمر إرثنا للمدارس البيئية

- تبادل الأفكار مع الطلاب حول أهمية قيمة الوسطية للعيش برفق على الأرض والحفاظ على كوكبنا.
- المورد 1: اعرفني واعرف عاداتي
- المورد 2: الحياة الثانية
- المورد 3: تعهد المسلم المعتدل
- أدوات مكتنية للطلاب وأقلام رصاص وأقلام تلوين ومقصات
- لوحة العرض المخصصة



خطة العمل:

خطة العمل 1

- اعرض الفيلم: كيف ننقذ كوكبنا.

■ لإظهار جمال خلقه سبحانه وتعالى وتوازنه في صنع الأنواع البديعة والحياة البرية. ونحن جميعًا جزء من هذا الكوكب المدهش، وعلينا مسؤولية حماية هذا الخلق باعتبارنا خلفاء في الأرض. ولتحقيق ذلك، نحن بحاجة إلى التحلي بالوسطية في جميع جوانب الحياة.

نشاط خطة العمل 1

- زود الطلاب بالموارد 1: اعرفني واعرف عاداتي.
- بعد أن يحدد الطلاب الأشياء الأكثر استهلاكًا لديهم، اطلب منهم مشاركة ما يمكنهم فعله ليكونوا مستهلكين أكثر وعيًا وكيف يمكنهم تقليل استهلاكهم.
- زود الطلاب بالموارد 2: الحياة الثانية. بعد أن يحدد الطلاب أحد الأشياء التي يستخدمونها بشكل متكرر، اسألهم كيف يمكنهم منحها حياة ثانية بعد استهلاكها حتى لا تنتهي في مكب النفايات.
- تأمل: اطلب من الطلاب مشاركة أفكارهم لإلهام الآخرين.
- المورد 3: عهد المسلم المعتدل. التزم بالعهد.

التقييم:

- قم بإجراء مراجعة لأوراق عمل الطلاب ومناقشتهم لتحديد مدى فهمهم للوسطية بشكل عام.
- قم بإجراء تقييم لمدى قدرة الطلاب على تطبيق مفهوم الوسطية في حياتهم اليومية وعادات التسوق وكيف يفهمون مسؤوليتهم تجاه خلق الله والنظام البيئي في قطر.
- شارك مشاريع الطلاب والنتائج التي توصلوا إليها مع المدرسة لزيادة الوعي.

3. أخبر الطلاب وأشرکہم

- يجب عرض أعمال الطلاب على لوحة إعلانات المدارس البيئية في إطار توعية المجتمع المدرسي وإشراكه في العملية التعليمية.

4. روابط المناهج الدراسية: العلوم البيئية، والعلوم الأخرى، والإيكولوجيا والحفاظ على البيئة، والفنون والحرف، والدراسات الإسلامية، والابتكار والتكنولوجيا، والاقتصاد.



المورد 1

اعرفني واعرف عاداتي

حان الوقت لفهم عاداتك وطريقة استهلاكك. تتبع الأشياء ذات الاستخدام الواحد لمدة أسبوع. والآن كن مبدعًا في تطبيق قيمة **الوسطية** باتباع مبدأ **الخمس** قواعد.

صورة المنتج	كم مرة استخدمه في الأسبوع	أرفض (لن أشتري هذا المنتج بعد الآن وسأستبدله بـ)	قلل استخدامه (سأستخدم المنتج لعدد معين من المرات <input type="text"/>)	أعد استخدامه	أعد توظيفه (سأكون مبتكرًا وأحوله إلى)	أعد التدوير

المورد 2

الحياة الثانية.

اطلب من كل طالب أن يختار أحد العناصر المحددة في الجدول و يذكر الاستراتيجية التي اتبعها والحياة الثانية التي منحها لهذا العنصر.



المنتج الذي تم استهلاكه	المنتج ذو الحياة الثانية

المورد 3

تعهد المسلم المعتدل

أنا _____
أتعهد أن أكل
وأشرب وأشتري
السلع باعتدال
وأن لا أكون
مُسرفاً فالله لا
يحب المُسرفين.





المهمة الثانية

أنشطة داخل الفصل الدراسي
من 14 إلى 17 سنة

تتجلى قيمة الوسطية في مختلف جوانب حياة النبي صلى الله عليه وسلم.

مقدمة

لقد أكدت الكثير من التقاليد والأديان على أهمية البيئة والمحافظة عليها باعتبارها ضرورة لإقامة الشعائر والممارسات المختلفة، وللحياة بشكل عام. فالإسلام دين وسط في مفهوم العقيدة والعبادة والسلوك والعلاقة مع بني الإنسان والتشريع كما قال سبحانه وتعالى:

وَكَذَلِكَ جَعَلْنَاكُمْ أُمَّةً وَسَطًا لِتَكُونُوا شُهَدَاءَ عَلَى النَّاسِ وَيَكُونَ الرَّسُولُ عَلَيْكُمْ شَهِيدًا
سورة البقرة، آية ١٤٣²⁴

إن الأرض الفسيحة ذات الجبال الشاهقة والحقول الشاسعة هي بمثابة تذكرة متجددة لمن يتدبر ويتبصر في الخالق المتصرف في الأرض. ويتجلى ذلك في قوله سبحانه وتعالى: ﴿وَالْأَرْضُ مَدَدْنَاهَا وَأَلْقَيْنَا فِيهَا رَوَاسِيَ وَأَنْبَتْنَا فِيهَا مِنْ كُلِّ زَوْجٍ بَهِيجٍ تَبْصِرَةً وَذِكْرَى لِكُلِّ عَبْدٍ مُنِيبٍ﴾.²⁵

والله تعالى جعل الأرض مكاناً للصلاة ووسيلة للطهارة، وأوكل سبحانه وتعالى للإنسان رعايتها. وقد سُميت عدة سور في القرآن الكريم بأسماء حيوانات، مثل البقرة والنحل. وفي هذه السور وغيرها من سور القرآن الكريم، يحثنا الله تعالى مراراً وتكراراً على التأمل في الآيات التي جعلها في الطبيعة. وتؤكد أحاديث النبي محمد صلى الله عليه وسلم على أن المسلمين مجتمع عادل، يتصرف برفق وتواضع. ويمتد رفقهم إلى جميع المخلوقات، بما فيها الحيوانات. فالرفق بالحيوان يدل على تعظيم الخالق عز وجل، كما أنه عمل خيري يرجي منه المغفرة والرحمة من الله عز وجل. قيل:



عن أبي هريرة رضي الله عنه: أن رسول الله صلى الله عليه وسلم قال: "بينا رجل يمشي، فاشتد عليه العطش، فنزل بئراً، فشرب منها، ثم خرج فإذا هو بكلب يلهث يأكل الثرى من العطش، فقال: لقد بلغ هذا مثل الذي بلغ بي، فملأ خفه، ثم أمسكه بفيه، ثم رقي، فسقى الكلب، فشكر الله له، فغفر له"، قالوا: يا رسول الله، وإن لنا في البهائم أجراً؟ قال: "في كل كبد رطبة أجر".²⁶

الوسطية والحفاظ على البيئة

إن المؤمن الحق في الإسلام هو الذي يحسن إلى الله تعالى بإحسانه إلى جميع خلقه. وقد نهى الله سبحانه وتعالى في القرآن الكريم عن الإفساد في الأرض بعد إصلاحها.²⁷

وَلَا تُفْسِدُوا فِي الْأَرْضِ بَعْدَ إِصْلَاحِهَا وَادْعُوهُ خَوْفًا وَطَمَعًا إِنَّ رَحْمَتَ اللَّهِ قَرِيبٌ مِنَ الْمُحْسِنِينَ
سورة الاعراف، آية ٥٦

فقد تتسبب أنشطة الإنسان في الإفساد المباشر أو غير المباشر للنظام الذي وضعه الله في الأرض. ولذلك، من المهم أن ننتمي إلى تأثير أنشطتنا اليومية على الطبيعة ومجتمعات الكائنات الحية الأخرى، كما أشار سبحانه وتعالى إلى مخلوقاته.²⁸ ومن منظور إسلامي، تتجلى قيمة الوسطية في قول المصطفى صلى الله عليه وسلم:

عَنْ أَبِي الدَّرْدَاءِ عَنِ النَّبِيِّ صَلَّى اللَّهُ عَلَيْهِ وَسَلَّمَ، قَالَ: مَنِ رَزَحَ عَيْنَ طَرِيقِ الْمُسْلِمِينَ شَيْئًا يُؤْذِيهِمْ كَتَبَ اللَّهُ لَهُ بِهِ حَسَنَةً وَمَنْ كَتَبَ لَهُ عِنْدَهُ حَسَنَةً أَدْخَلَهُ اللَّهُ بِهَا الْجَنَّةَ²⁹

²⁶ صحيح البخاري حديث رقم 5663

²⁷ سورة الاعراف، آية 56:7

²⁸ سورة الأنعام، آية 38:6

²⁹ مسند أحمد حديث رقم 27479

²⁴ سورة البقرة، آية 143:2

²⁵ سورة ق، آية 7:50

مقدمة:

ويعلمنا هذا الحديث مدى أهمية توكي الحذر في استخدام الموارد المختلفة. فهو يذكرنا بأن نكون على دراية بما يمكن أن يلحق الضرر بالبيئة، فعلى سبيل المثال لا الحصر كيف يمكن أن يؤثر استخدام البلاستيك في حياتنا اليومية على البيئة بشكل سلبي إذا تم رميه ولم يتم التخلص منه بشكل صحيح.

ويمكن استخلاص دروس حول هذا الأمر من البيئة **وتنوعها البيولوجي**. وإذا أخذنا السلاحف كمثال، فإن النفايات البلاستيكية تضرها في المحيطات وعلى الشواطئ. ومن هذا نتعلم أن نستخدم الموارد بطرق لا تؤثر سلباً على موائل السلاحف ولا تسبب ضرراً لها، حيث تقع على عاتقنا مسؤولية إحداث تغيير إيجابي في تصرفاتنا تجاه البيئة، فهي لا تؤثر علينا كبشر فحسب، بل على الحيوانات والنباتات أيضاً. كما يجب أن نضع في الاعتبار كيف تضغط هذه التصرفات على النظم البيئية للعديد من الأنواع الأخرى.



سلاحف منقار الصقر
بعدسة ربي حناوي

ملخص:

- يضرب النبي محمد صلى الله عليه وسلم مثلاً عظيماً للمسلم المعتدل، ويعلمنا قيمة الوسطية من خلال هذا الحديث الشريف.
- البيئة مورد حيوي لجميع الكائنات الحية وغير الحية.
- أكد الإسلام على أهمية احترام جميع أنواع الحيوانات، حيث أن لكل كائن حي هدف في النظام البيئي الطبيعي.
- سيقف الناس يوم القيامة ليحاسبوا على جميع أعمالهم تحاه خلق الله سبحانه وتعالى.

النقاط الرئيسية:

فهم تعاليم النبي محمد ﷺ، وكيف نكون معتدلين وواعين في كل جانب من جوانب حياتنا حتى لا نتسبب في إفساد النظام الذي خلقه الله تعالى.

التنوع البيولوجي هو التنوع والاختلاف في الحياة على الأرض. ويمكن قياسه بتنوع الحياة النباتية والحيوانية في العالم أو في بيئة معينة.

يُقصد بالشركة الخضراء تلك التي تطبق استراتيجيات وإجراءات للحد من الآثار البيئية والاجتماعية السلبية الناجمة عن العمليات التجارية في سوق أو قطاع معين. ويمكن أن نطلق عليها أيضاً الشركة المستدامة.



مقدمة:

خطوات المدارس البيئية: خطوات المدارس البيئية: المراجعة البيئية، وخطة العمل، والروابط المنهجية، والإعلام والإشراك، والرصد والتقييم.

الفئة العمرية: المدارس البيئية من 14 إلى 17 سنة

الأهداف:

سيتمكن الطلاب من:

- ترسيخ فهم قيمة الوسطية وما تعنيه وكيف يمكن تطبيقها في الحياة العملية و الممارسة التجارية.
- ذكر أحاديث النبي ﷺ كمثال على قيمة الوسطية.
- تنمية الوعي بدور الإنسان تجاه مخلوقات الله.

الوقت اللازم أو المدة الزمنية: الحصة الدراسية 1: 50 دقيقة

- مقدمة (10 دقائق):
 - اشرح تعاليم الرسول صلى الله عليه وسلم التي تعلمنا قيمة الوسطية.
 - صف كيف أنه من المهم أن ننتبه إلى تأثير وتبعات أعمالنا وأنشطتنا على كوكبنا وعلى خلق الله.
- استكشف التلوث الناتج عن البلاستيك (10 دقيقة):
 - شاهد وناقش فيديو عن أهمية التنوع البيولوجي والاستهلاك البشري للبلاستيك، والحياة البحرية والتلوث البلاستيكي.
 - استكشف حلولاً لتحدي البلاستيك، على سبيل المثال: القوانين، والبدائل، والتدوير، وما إلى ذلك.
- استكشف كيف تحتاج الشركات إلى تحقيق التوازن بين النمو والربح والطبيعة. (10 دقائق)

- استكشف كيف تتخذ الشركات بمختلف أنواعها إجراءات لحماية البيئة.
- اشرح معنى الشركات الخضراء.
- تأمل في الوسطية (10 دقائق)
- قم بإجراء نشاط "رائد السوق".
- ناقش الإجراءات التي ينبغي على الشركات اتخاذها للحفاظ على البيئة.
- خاتمة (5 دقائق)
- لخص النقاط الرئيسية حول الوسطية.
- اختتم الدرس بخاطرة مقتضبة حول أثر أعمال الطلاب في حماية مخلوقات الله.

التقييم البيئي:

الموارد اللازمة: "قبل أن تبدأ":

المفاهيم الرئيسية: نظرة عامة على الكائنات الحية الفريدة الموجودة في قطر من منظور قيمة الوسطية.

الموارد المتاحة على الإنترنت



تنظيف الشاطئ - كلية الدوحة

- المورد 1: الحياة الثانية
- المورد 2: رواد السوق
- أدوات مكتبية للطلاب وأقلام رصاص وأقلام تلوين ومقصات
- لوحة العرض المخصصة

● تبادل الأفكار مع الطلاب حول كيفية تسبب الاستهلاك والأنشطة البشرية في إلحاق الضرر والتلوث بكوننا وبالتالي التأثير سلباً على النظم البيئية. ومن الأمثلة على ذلك التلوث البلاستيكي وفقدان الحياة البحرية. كيف يمكن للإنسان أن يتعلم قيمة الوسطية في الحفاظ على نظافة البيئة وتقليل استخدام البلاستيك. السلاحف البحرية ذوات منقار الصقر هي إحدى الكائنات الحية في قطر التي يجب إنقاذها، وماذا بوسعنا أن نفعل للتوعية بالتهديدات التي تواجهها.



خطة العمل:

خطة العمل 1

- اعرض الفيلم: لماذا نحتاج إلى وقف التلوث البلاستيكي في محيطاتنا بشكل نهائي

- يمكن للطلاب أن يتصوروا أهمية البيئة في حياتنا اليومية وكيف أن قيمة الوسطية مهمة لبيئتنا للحد من التلوث.
- يحتاج الطلاب إلى الربط بين الحفاظ على البيئة وتصرفاتنا وعاداتنا اليومية.

خطة العمل 2

- اعرض الفيلم: ٢٠٣٠- أمانا الأرض- أبل

- لتوضيح مهمة الشركات العالمية مثل شركة آبل فيما يتعلق بالحد من تأثيرها السلبي على البيئة واستعادة النظام البيئي الطبيعي.
- حيث تقع على عاتق الجميع مسؤولية الوعي بممارساتهم وتكييف الاستراتيجيات لتكون أكثر استدامة.

خطة العمل 1 النشاط 1

- زود الطلاب بالموارد 1: الحياة الثانية. سيتيح هذا النشاط للطلاب أن يكونوا واعين بنمط حياتهم وعاداتهم وأنشطتهم الاستهلاكية.
- تأمل: ناقش مع الطلاب أنماط حياتهم وعاداتهم الاستهلاكية. ناقش ما هو أساسي وما الذي يلبي الحاجات وما الذي يلبي الرغبات. اربط ذلك بقيمة الوسطية.

خطة العمل 2 النشاط 2

- زود الطلاب بالموارد 2: رواد السوق.
- اطلب من الطلاب البحث عن نماذج وحلول أعمال مبتكرة ومستدامة، واطلب منهم مشاركة النتائج التي توصلوا إليها.
- تأمل: ناقش مع الطلاب تأثير تلك الممارسات التجارية على المجتمع والبيئة ومدى ارتباط ذلك بقيمة الوسطية.



خطة العمل:

3. روابط المناهج الدراسية: العلوم البيئية، والعلوم، وعلم البيئة، والحفاظ على البيئة، والفنون والحرف اليدوية، والدراسات الإسلامية، التصميم والتكنولوجيا.

4. أخبر الطلاب وأشرکہم

• يجب عرض أعمال الطلاب على لوحة إعلانات المدارس البيئية في إطار توعية المجتمع المدرسي وإشراكه في العملية التعليمية. يجب عرض منتج "الحياة الثانية" في مكان ظاهر في المدرسة ليحكي قصة كيف أن قيمة الوسطية يمكن أن تنقذ كوكبنا ومخلوقات الله.

التقييم:

- راجع أوراق عمل الطلاب ومناقشتهم لتحديد مدى فهمهم للوسطية وربطها بالأنشطة البشرية.
- قيم كيفية تغيير الطلاب لنمط استهلاكهم لتطبيق قيمة الوسطية في حياتهم اليومية وكيفية فهمهم لمسؤوليتهم تجاه خلق الله والكائنات المحلية في قطر.
- راقب المشاركة الفعالة للطلاب خلال الأنشطة.

المورد 1

الحياة الثانية

اطلب من الطلاب تخصيص سلة مهملات في منازلهم للأشياء البلاستيكية ذات الاستخدام الواحد التي يستهلكونها لمدة أسبوع. اطلب منهم التقاط صورة لسلة المهملات في نهاية كل يوم.

نظّم الطلاب في مجموعات واطلب منهم مشاركة صورهم. دع الطلاب يتفقدون على منتج بلاستيكي ذو استخدام واحد يستعملونه يومياً ولا يمكن الاستغناء عنه أو استبداله. وبمجرد اختيار الطلاب للمنتج، سيقومون بتبادل الأفكار بشكل جماعي لإعادة تدوير المنتج الذي أصبح من النفايات. سيكون المنتج الجديد عبارة عن قطعة قابلة لإعادة الاستخدام يمكن الاستفادة منها في الفصول الدراسية أو في المدرسة.

يقوم الطلاب بجمع هذا المنتج من منازلهم وإحضار المخلفات إلى المدرسة لمدة محددة (لمدة أسبوع أو شهر ويمكن إشراك المدرسة بالكامل). على سبيل المثال، القوارير البلاستيكية الخاصة بالحليب والعصير الطازج التي يمكن تحويلها إلى مقاعد وطاولات تستخدم في الهواء الطلق.



مرجع: مشروع أنجزه طلاب من
المدرسة البيئية الحائزة على
العلم الأخضر - أكاديمية قطر الخور.

المورد 2

رواد السوق

بعد أن أجرى الطلاب أبحاثهم حول الشركات الخضراء والابتكارات والتقنيات الرائدة التي تسعى إلى تحقيق الربح وتكون صديقة للبيئة. فإذا أتيحت الفرصة للطلاب لإنشاء شركة خاصة بهم أو تصميم منتج فماذا سيكون نشاط هذه الشركة؟ اطلب من الطلاب تصميم إعلان لشركتهم أو منتجهم الخاص أو كليهما. يجب أن يتضمن الإعلان ما يلي:

اسم المنتج أو الشركة
شعار الشركة أو صور المنتج
ما هو الغرض من المنتج وما هي استخداماته؟ أو
ما هي مهمة الشركة ومجال خبرتها؟
ما هي مميزات المنتج أو الشركة؟
لماذا هو أخضر وكيف يعكس بشكل مباشر أو غير مباشر **قيمة الوسطية**.



سوق تربة

مصدر الصورة: I Love Qatar



المهمة الثالثة

الأنشطة المستندة إلى الطبيعة
من 6 إلى 9 سنوات



من 6 إلى 9 سنوات

الموارد المتاحة على الإنترنت:

تهدف هذه الأنشطة إلى تعميق فهم الطلاب لآلية عمل الطبيعة وأن دورنا هو أن نعيش في انسجام معها ونتعلم منها ومن المخلوقات كيفية استخدام الموارد الطبيعية باعتدال.

سيوزر الطلاب مزرعة تربة للتأمل في المعارف التي اكتسبوها في الأنشطة الصفية حول كيفية تقدير خلق الله وممارسة قيمة الوسطية.

شجرة النخيل - قصة التنمية المستدامة.

أفضل الممارسات:

تقييم المخاطر:

- تم تقييم مخاطر الموقع الذي تم اختياره وهو يستوفي معايير السلامة التالية:
 - يمكن الوصول إليه بأمان بالحافلة المدرسية
 - بعيد عن الأنشطة البشرية مثل أشغال البناء وحركة المرور
 - قريب من المستشفيات
- في حالة عدم وجود مرشد سياحي محترف، يُنصح بشدة أن يقوم أعضاء هيئة التدريس بزيارة الموقع قبل الرحلة الميدانية المدرسية، للتعرف على المناطق المحيطة وتحديد المخاطر التي قد تكون نشأت بعد تقييم مخاطر الموقع لأول مرة والتخفيف من حدتها

السلامة الشخصية:

- يمكن أن تكون الرحلات الميدانية مرهقة للغاية من حيث استهلاك الطاقة، خاصة في المناخات الحارة مثل الخليج العربي، حيث يوجد خطر التعرض للإجهاد الناتج عن الحرارة.
- من الضروري أن يحمل أعضاء هيئة التدريس والطلاب معهم جميع الأغراض المدرجة في قائمة "الاستعداد للرحلة الميدانية"؛ وأن تكون الحافلة المدرسية المكيّفة قريبة دائماً تحسباً لاحتياج أحد المشاركين إلى استراحة من الحر أو لنقله إلى غرفة الطوارئ، من الضروري أيضاً وجود حقيبة إسعافات أولية مجهزة جيداً.

الوقت اللازم أو المدة الزمنية:

الجولة الميدانية 1: 5 ساعات

(ساعة واحدة للتنقل من وإلى الموقع، 3 ساعات ونصف للأنشطة، و30 دقيقة لتناول الغداء واستراحة تحت الإشراف). يُترك الأمر لتقدير المشرف لتمديد الوقت حسب الحاجة.

الموارد اللازمة:

"قبل أن تبدأ": الموارد

الدرس: خصائص التكيف لدى الإبل

من 6 إلى 9 سنوات

- الاستعداد للرحلة الميدانية:
 - قبعة
 - كريم الوقاية من الشمس
 - ماء (2 لتر لكل شخص)
- معدات الرحلة الميدانية: جهاز لالتقاط الصور؛ دفاتر للكتابة؛ دفاتر للرسم؛ أقلام؛ أقلام تلوين.





النشاط:

الجولة الميدانية 1:

1. عنوان النشاط: لاحظ وتعلم

- اربط المعارف التي اكتسبها الطلاب في الفصل الدراسي بما يرونه في محيط المزرعة.
- اطلب من الطلاب استكشاف المزرعة ومراقبة ما يحيط بها لمدة ساعة واحدة. يجب على الطلاب استخدام جميع حواسهم للتساؤل والتفكير فيما يعيشونه.

جولة في المزرعة برفقة مرشد:

- قم بجولة مع الطلاب في منطقة الإبل برفقة مرشد.
- قم بجولة واطلب من الطلاب رسم الجمل. استخدم الأسئلة التالية لإرشادهم خلال نشاط الرسم هذا:
 - ماذا لاحظت؟
 - ما هي المميزات الفريدة للجمل؟
 - كيف يختلف الجمل عن الكائنات الحية الأخرى؟
 - ما الذي يمكن أن نتعلمه من الجمل؟
 - كنأمل في فيديو قصة شجرة النخيل الذي شاهدته الطلاب في الفصل والجولة في المزرعة، كيف يمكن أن توجهنا قيمة الوسطية في أنشطتنا اليومية وهل العناية بالطبيعة مهمة لاستدامتنا؟

أخبر الطلاب وأشركهم:

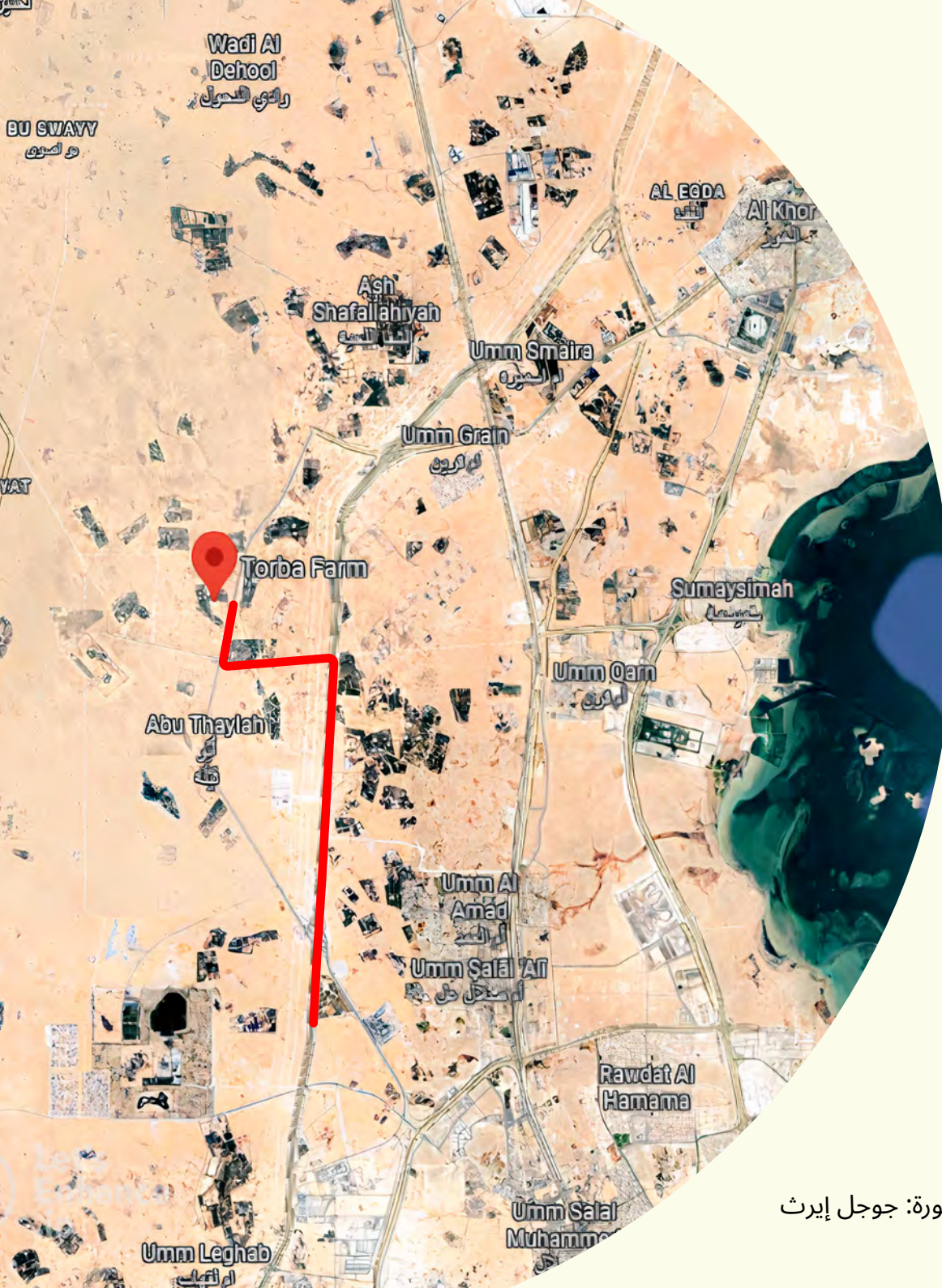
- القاعدة الذهبية للمستكشفين هي ترك المتنزه في نفس الحالة أو في حالة أفضل مما كان عليه عند قدومهم. استخدم الشعار: "مَدِّ يدك لإنقاذ الكوكب". اطلب من الطلاب أن يتركوا كل شيء خلفهم نظيفًا، والتقط صورة للمكان وهو نظيف وزود الطلاب بأظرفة لوضع رسالة يقدمونها لعائلاتهم أو أصدقائهم حول ما تعلموه في هذه المزرعة.

المورد 1: موقع مزرعة تربة.

الإحداثيات:

25° 34' 36.79" N

51° 18' 32.91" E



مصدر الصورة: جوجل إيرث





المورد 2:

سيضيف كل طالب رسمه للجمل ورسالة يريد إيصالها لعائلته أو أصدقائه.

عزيزي _____،

لقد علمت اليوم أنك أحد المخلوقات العجيبة التي خلقها الله تعالى.

لديك ميزات خاصة لتكون معتدلاً في استهلاك الماء والطعام.

لديك _____.

أعدك بأنني سأكون معتدلاً مثلك في استهلاك الماء.

شكراً لك،

الاسم _____



المهمة الثالثة

الأنشطة المستندة إلى الطبيعة
من 10 إلى 13 سنة



من 10 إلى 13 سنة

الموارد المتاحة على الإنترنت:

أفضل الممارسات:

تقييم المخاطر:

- تم تقييم مخاطر الموقع الذي تم اختياره وهو يستوفي معايير السلامة التالية:
 - يمكن الوصول إليه بأمان بالحافلة المدرسية
 - بعيد عن الأنشطة البشرية مثل أشغال البناء وحركة المرور
- في حالة عدم وجود مرشد سياحي محترف، يُنصح بشدة أن يقوم أعضاء هيئة التدريس بزيارة الموقع قبل الرحلة الميدانية المدرسية، للتعرف على المناطق المحيطة وتحديد المخاطر التي قد تكون نشأت بعد تقييم مخاطر الموقع لأول مرة والتخفيف من حدتها.

السلامة الشخصية:

- يمكن أن تكون الرحلات الميدانية مرهقة للغاية من حيث استهلاك الطاقة، خاصة في المناخات الحارة مثل الخليج العربي، حيث يوجد خطر التعرض للإجهاد الناتج عن الحرارة.
- من الضروري أن يحمل أعضاء هيئة التدريس والطلاب معهم جميع الأغراض المدرجة في قائمة "الاستعداد للرحلة الميدانية"؛ وأن تكون الحافلة المدرسية المكيفة قريبة دائماً تحسباً لاحتياج أحد المشاركين إلى استراحة من الحر أو لنقله إلى غرفة الطوارئ. من الضروري أيضاً وجود حقيبة إسعافات أولية مجهزة جيداً.
 - الاستعداد للرحلة الميدانية:
 - قبعة
 - كريم الوقاية من الشمس
 - ماء (2 لتر لكل شخص)
- معدات الرحلة الميدانية: جهاز لالتقاط الصور؛ دفاتر للكتابة؛ دفاتر للرسم؛ أقلام؛ أقلام تلوين.

تهدف هذه الأنشطة إلى تعميق فهم الطلاب لآلية عمل الطبيعة وأن دورنا هو أن نعيش في انسجام معها وأن نخلق أنماط استهلاك تفيد المجتمعات والطبيعة على حد سواء.

- سيزور الطلاب مزرعة تربة للتأمل في المعارف التي اكتسبوها في الأنشطة الصفية حول كيفية تقدير خلق الله وممارسة قيمة الوسطية.
- تم تصميم الأنشطة لتقام في مزرعة تربة.
- سيطور الطلاب مهارات عملية في استكشاف الطبيعة والعمل الميداني وحماية الطبيعة والحفاظ عليها.
- سيتعرف الطلاب على النباتات المحلية وفوائدها وكيف يمكننا حمايتها باعتبارها فريدة من نوعها في بيئتنا.
- وسيقوم الطلاب بالتعبير عن آلية العمل الداخلية لهذا النظام البيئي ونقل هذه المعارف إلى أقرانهم وعائلاتهم ومجتمعهم.

في هذه المزرعة، سيفهم الطلاب آلية عمل النظام البيئي. وكيف تعمل النباتات والحيوانات والحشرات وغيرها بشكل متناغم لتغذية النظام بأكمله. وسيتعرفون على حقائق عن النباتات وقيمتها للمجتمع. وكذلك كيفية تصميم الإدارة للمزرعة وكيفية تشغيلها لتحقيق التوازن بين الربح وصحة النظام البيئي. كما سيعبر الطلاب عن تقديرهم لمخلوقات الله تعالى ويمارسون قيمة الوسطية من خلال الأنشطة العملية في المزرعة. يمكنك حجز زيارة للمزرعة عن طريق إرسال بريد إلكتروني إلى: visit@torba.qa.

الوقت اللازم أو المدة الزمنية:

الجولة الميدانية 1: 4 ساعات

(ساعة واحدة للتنقل من وإلى الموقع، ساعتان ونصف للأنشطة، و30 دقيقة لتناول الغداء واستراحة تحت الإشراف). يُترك الأمر لتقدير المشرف لتمديد الوقت حسب الحاجة.

الموارد اللازمة:

"قبل أن تبدأ": النظام الموارد الخليجي المفتوح
الدرس: الاستهلاك المسؤول

النشاط:

الجولة الميدانية 1:

1. عنوان النشاط: لاحظ وتعلّم

- اربط المعارف التي اكتسبها الطلاب في الفصل الدراسي بما يرونه في محيط المزرعة.
- اطلب من الطلاب استكشاف المزرعة ومراقبة ما يحيط بها لمدة نصف ساعة. يجب على الطلاب استخدام جميع حواسهم للتساؤل والتفكير فيما يعيشونه.

• جولة في المزرعة برفقة مرشد:

- برفقة مرشد، قم بجولة مع الطلاب في مناطق مختلفة من المزرعة. اجلس حول بركة المياه وتأمل في الجولة. يمكنك الاستعانة بالأسئلة التالية لتوجيههم خلال نشاط التأمل هذا:
 - ماذا لاحظت؟
 - ما هي خصائص هذا المنظر الطبيعي؟ النباتات والحيوانات، والهندسة المعمارية، والمواد المستعملة.
 - كيف يختلف المكان عن المدينة؟
 - لماذا برأيتك قام المؤسسون بتصميم المناظر الطبيعية للمزرعة بهذه الطريقة؟ كيف يرتبط ذلك بالوسطية؟
 - كيف يتم إنتاج الطعام في المزرعة؟
 - ماذا يفعلون بالنفايات؟
 - ما الذي يمكنك فعله لنشر هذه الرسالة بين أفراد المجتمع؟

الجولة الميدانية 2:

1. أخبر الطلاب وأشرکہم:

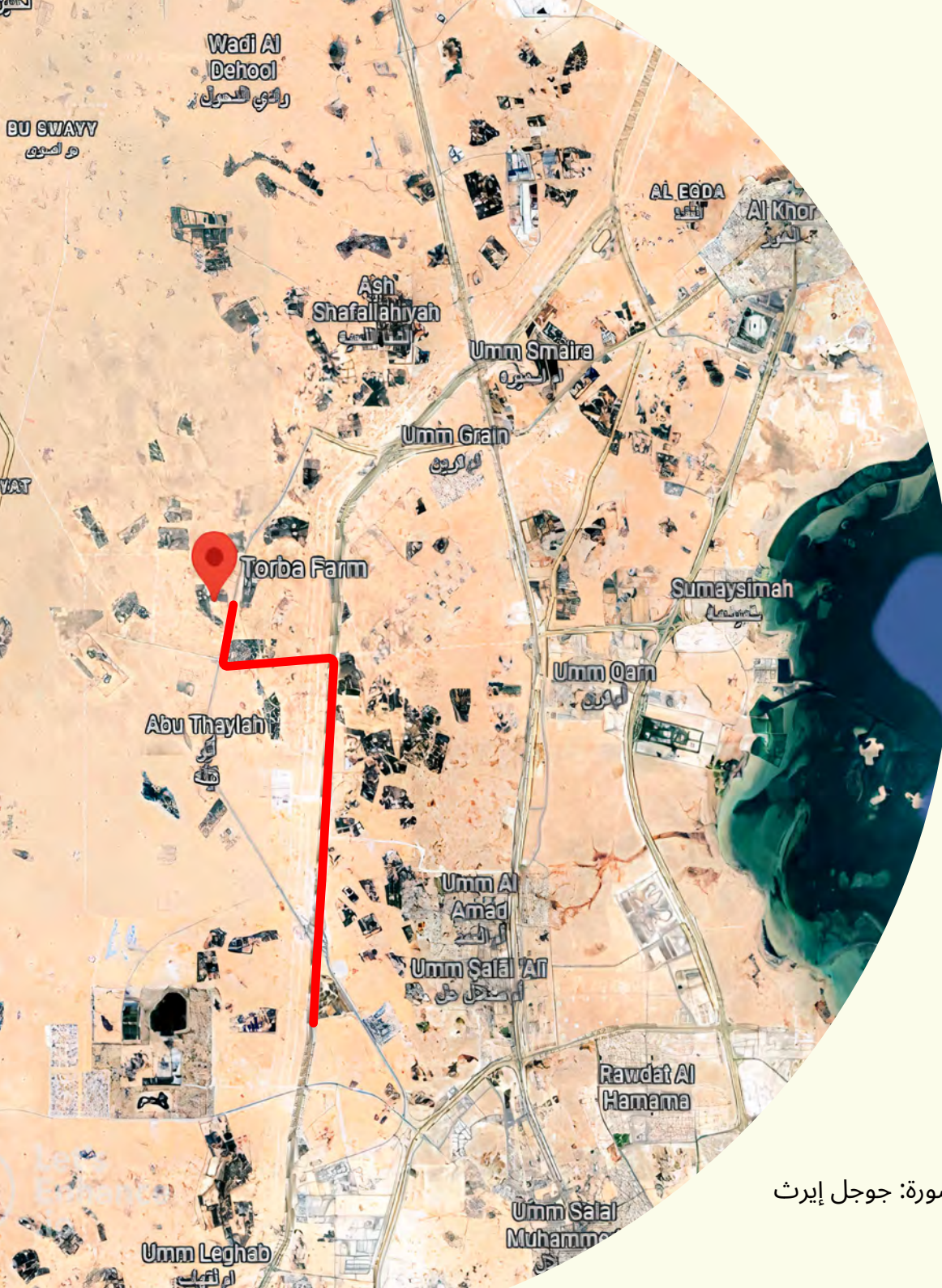
- القاعدة الذهبية للمستكشفين هي ترك المزرعة في نفس الحالة أو في حالة أفضل مما كانت عليه عند قدومهم. استخدم الشعار: "مَدِّ يدك لإنقاذ الكوكب". اطلب من الطلاب ترك كل شيء خلفهم نظيفاً.
- اطلب من كل طالب على حدة أن يبحث عن مكان للجلوس بهدوء والاستماع إلى الأصوات من حوله. بالاعتماد على الخريطة اطلب منهم أن يحددوا أصوات الكائنات الحية وغير الحية ومدى بُعدها عنهم وتحديدها على الورقة. هل ثمة فيها أصوات متصلة ولماذا؟ زودهم بالموارد ٢: خريطة أصوات مزرعة تربة.

المورد 1: موقع مزرعة تربة.

الإحداثيات:

25° 34' 36.79" N

51° 18' 32.91" E



مصدر الصورة: جوجل إيرث





المورد 2: خريطة أصوات مزرعة تربة

اطلب من كل طالب أن يجد مكاناً يجلس فيه بهدوء ليستمع إلى الأصوات من حوله. على الخريطة، اطلب منهم تحديد الأصوات الحية وغير الحية، ومدى بُعد هذه الأصوات برأيهم، ثم وضع علامة عليها في الورقة. هل هناك أي أصوات مرتبطة ببعضها البعض ولماذا؟





المهمة الثالثة

الأنشطة المستندة إلى الطبيعة
من 14 إلى 17 سنة



من 14 إلى 17 سنة

الموارد المتاحة على الإنترنت:

لماذا التنوع البيولوجي مهم

كيف تفقس السلاحف الصغيرة في قطر

أفضل الممارسات:

تقييم المخاطر:

- تم تقييم مخاطر الموقع الذي تم اختياره وهو يستوفي معايير السلامة التالية:
 - يمكن الوصول إليه بأمان بالحافلة المدرسية
 - بعيد عن الأنشطة البشرية مثل أشغال البناء وحركة المرور
 - قريب من المستشفيات
- في حالة عدم وجود مرشد سياحي محترف، يُنصح بشدة أن يقوم أعضاء هيئة التدريس بزيارة الموقع قبل الرحلة الميدانية المدرسية، للتعرف على المناطق المحيطة وتحديد المخاطر التي قد تكون نشأت بعد تقييم مخاطر الموقع لأول مرة والتخفيف من حدتها

السلامة الشخصية:

- يمكن أن تكون الرحلات الميدانية مرهقة للغاية من حيث استهلاك الطاقة، خاصةً في المناخات الحارة مثل الخليج العربي، حيث يوجد خطر التعرض للإجهاد الناتج عن الحرارة.
- من الضروري أن يحمل أعضاء هيئة التدريس والطلاب معهم جميع الأغراض المدرجة في قائمة "الاستعداد للرحلة الميدانية"؛ وأن تكون الحافلة المدرسية المكيفة قريبة دائماً تحسباً لاحتياج أحد المشاركين إلى استراحة من الحر أو لنقله إلى غرفة الطوارئ.
- من الضروري أيضاً وجود حقيبة إسعافات أولية مجهزة جيداً.
- الاستعداد للرحلة الميدانية:
 - قبعة
 - كريم الوقاية من الشمس
 - ماء (2 لتر لكل شخص)
- معدات الرحلة الميدانية: جهاز لالتقاط الصور؛ دفاتر للكتابة؛ دفاتر للرسم؛ أقلام؛ أقلام تلوين.

تهدف هذه الأنشطة إلى تعميق فهم الطلاب لأهمية الحياة البحرية والحفاظ على التنوع البيولوجي من خلال زيارة ميدانية إلى شاطئ الفويرات لمشاهدة تفقيس سلاحف منقار الصقر.

- في إطار نشاط "مشاهدة تفقيس السلاحف في متاحف قطر"، سيحظى الطلاب بفرصة التعرف على جهود وزارة البيئة والتغير المناخي في قطر ومتاحف قطر لحماية السلاحف البحرية ذات منقار الصقر. ويمتد موسم تعشيش السلاحف البحرية من أبريل إلى يوليو. وخلال هذه الفترة، تقوم الوزارة بإغلاق بعض المواقع في شاطئ الفويرات لتوفير مكان آمن للسلاحف البحرية للتعشيش. وخلال شهر أغسطس، يُتاح للأسر المسجلة مشاهدة تفقيس السلاحف خلال هذه الفترة. وتعد هذه فرصة للمدرسة لضم الأسر وإشراكها في هذا النشاط لنشر الوعي بأهمية الحياة البحرية وقيمة الوسطية.
- تم تصميم الأنشطة لتقام في شاطئ الفويرات. تحتاج الأسر إلى إنشاء عضوية ثقافية والتسجيل من هنا.

- سيطور الطلاب مهارات عملية في استكشاف الطبيعة والعمل الميداني وحماية الطبيعة والحفاظ عليها.
- سيقوم الطلاب بالتعبير عن آلية العمل الداخلية لهذا النظام البيئي والتفاعل مع أسرهم ومجتمعهم.

من خلال هذه التجربة، سيفهم الطلاب كيف تصبح الأنواع مهددة بالانقراض ومدى أهمية حماية البيئة والحياة البحرية من التلوث. وسيعبرون عن تقديرهم لخلق الله تعالى ويمارسون قيمة الوسطية.

الوقت اللازم أو المدة الزمنية:

الحصة الدراسية 1:

الجولة الميدانية 1: 3 ساعات

ساعتان للسفر من وإلى الموقع الميداني وساعة واحدة في الموقع. يُترك الأمر لتقدير المشرف لتمديد الوقت حسب الحاجة.

الموارد اللازمة:

"قبل أن تبدأ": الموارد

مخطط الدرس: التلوث البلاستيكي

النشاط:

الجولة الميدانية 1:

1. عنوان النشاط: لاحظ وتعلّم

- اربط المعارف التي اكتسبها الطلاب في الفصل الدراسي بما يرونه في الميدان.
- استعن بالأسئلة التالية لتوجيه الطلاب خلال نشاط التأمل هذا:
 - ما الذي رأيته؟
 - لماذا تعتبر سلاحف منقار الصقر مهمة للبيئة البحرية؟
 - لماذا تعتبر مهددة بالانقراض؟
 - كيف أثر التلوث البلاستيكي على أعداد سلاحف منقار الصقر البحرية في قطر؟
 - كيف يمكن لقيمة الوسطية أن تدعم جهودنا لحماية موائل هذه الأنواع؟
 - ما هو دور الأفراد والحكومات في حماية الطبيعة؟

عنوان النشاط: شاركنا أفكارك.

في فقرة واحدة، اطلب من الطلاب أن يتأملوا في تجربتهم والدور الذي يجب أن يقوموا به لحماية وحفظ مخلوقات الله. وكيف يمكن توسيع نطاق هذه الجهود لتشمل موائل أخرى وبرايتهم ما هو الدور الذي يجب أن يلعبه المجتمع والحكومات في حماية بيئاتنا الفريدة من نوعها مع الأخذ بعين الاعتبار قيمة الوسطية.

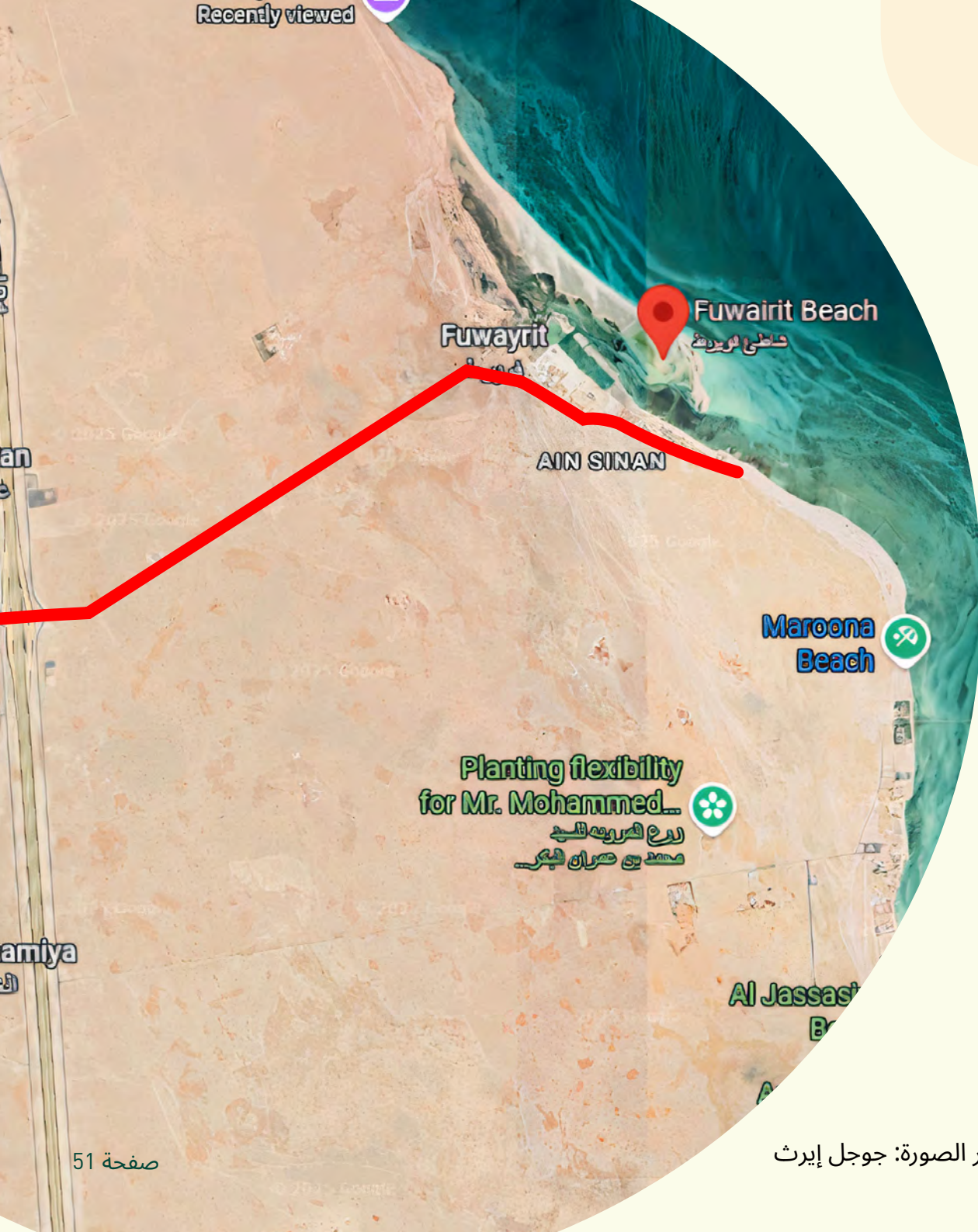
المورد 1

خريطة موقع شاطئ فويريت

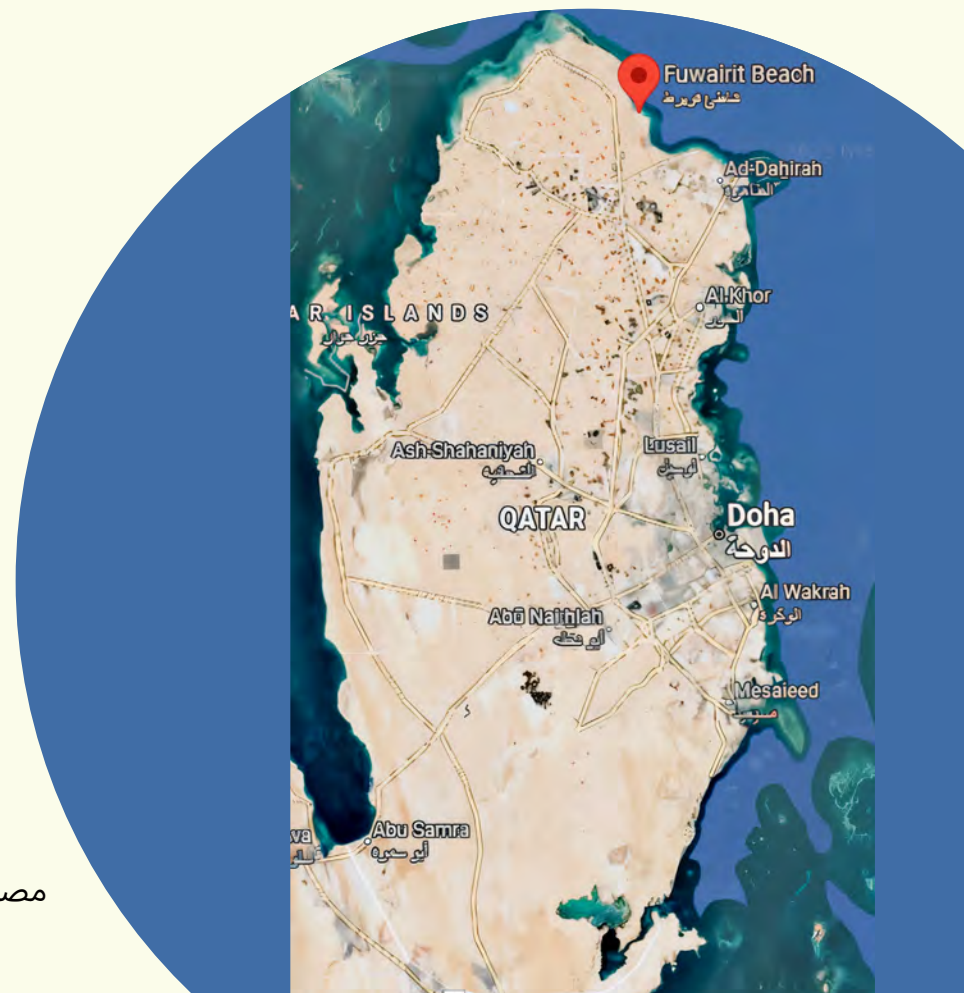
الإحداثيات:

26°04'43.0"N

51°21'31.9"E



مصدر الصورة: جوجل إيرث





نشاط 1

الجولة الميدانية 2:

1. زيارة لمزرعة تربة

تهدف هذه الأنشطة إلى تعميق فهم الطلاب لآلية عمل الطبيعة وأن دورنا هو أن نعيش في انسجام معها وأن نخلق أنماط استهلاك ونماذج أعمال تفيد المجتمعات والطبيعة على حد سواء.

سيزور الطلاب مزرعة تربة للتأمل في المعارف التي اكتسبوها في الأنشطة الصفية حول كيفية تقدير خلق الله وممارسة قيمة الوسطية.

- تم تصميم الأنشطة لتقام في مزرعة تربة.
- سيطور الطلاب مهارات عملية في استكشاف الطبيعة والعمل الميداني وحماية الطبيعة والحفاظ عليها.
- سيتعرف الطلاب على المنتجات العضوية وكيفية تنمية الشركات الخضراء.
- وسيقوم الطلاب بالتعبير عن آلية العمل الداخلية لهذا النظام البيئي ونقل هذه المعارف إلى أقرانهم وعائلاتهم ومجتمعهم.

في هذه المزرعة، سيفهم الطلاب آلية عمل النظام البيئي. وكيف تعمل النباتات والحيوانات والحشرات وغيرها بشكل متناغم لتغذية النظام بأكمله. وسيتعرفون على حقائق عن النباتات وقيمتها للمجتمع. وأيضاً، كيفية إدارة الشركات الخضراء لتحقيق التوازن بين الربح وصحة النظام البيئي. كما سيعبر الطلاب عن تقديرهم لمخلوقات الله تعالى ويمارسون قيمة الوسطية من خلال الأنشطة العملية في المزرعة. يمكنك حجز زيارة للمزرعة عن طريق إرسال بريد إلكتروني إلى: visit@torba.qa.

الوقت اللازم أو المدة الزمنية:

الحصة الدراسية 1:

الجولة الميدانية 1: 4 ساعات

(ساعة واحدة للتنقل من وإلى الموقع، ساعتان ونصف للأنشطة، و30 دقيقة لتناول الغداء واستراحة تحت الإشراف). يُترك الأمر لتقدير المشرف لتمديد الوقت حسب الحاجة.

الموارد اللازمة:

"قبل أن تبدأ": الموارد

مخطط الدرس: نماذج الشركات المستدامة

الموارد المتاحة على الإنترنت:



نشاط 1

أفضل الممارسات:

تقييم المخاطر:

- تم تقييم مخاطر الموقع الذي تم اختياره وهو يستوفي معايير السلامة التالية:
 - يمكن الوصول إليه بأمان بالحافلة المدرسية
 - بعيد عن الأنشطة البشرية مثل أشغال البناء وحركة المرور
- في حالة عدم وجود مرشد سياحي محترف، يُنصح بشدة أن يقوم أعضاء هيئة التدريس بزيارة الموقع قبل الرحلة الميدانية المدرسية، للتعرف على المناطق المحيطة وتحديد المخاطر التي قد تكون نشأت بعد تقييم مخاطر الموقع لأول مرة والتخفيف من حدتها

السلامة الشخصية:

- يمكن أن تكون الرحلات الميدانية مرهقة للغاية من حيث استهلاك الطاقة، خاصةً في المناخات الحارة مثل الخليج العربي، حيث يوجد خطر التعرض للإجهاد الناتج عن الحرارة.
- من الضروري أن يحمل أعضاء هيئة التدريس والطلاب معهم جميع الأغراض المدرجة في قائمة "الاستعداد للرحلة الميدانية"؛ وأن تكون الحافلة المدرسية المكيّفة قريبة دائماً تحسباً لاحتياج أحد المشاركين إلى استراحة من الحر أو لنقله إلى غرفة الطوارئ. من الضروري أيضاً وجود حقيبة إسعافات أولية مجهزة جيداً.
- الاستعداد للرحلة الميدانية:
 - قبعة
 - كريم الوقاية من الشمس
 - ماء (2 لتر لكل شخص)
- معدات الرحلة الميدانية: جهاز لالتقاط الصور؛ دفاتر للكتابة؛ دفاتر للرسم؛ أقلام؛ أقلام تلوين.

القاعدة الذهبية للمستكشفين هي ترك المزرعة في نفس الحالة أو في حالة أفضل مما كانت عليه عند قدومهم. استخدم الشعار: «مَدِّ يدك لإنقاذ الكوكب». أطلب من الطلاب ترك كل شيء خلفهم نظيفاً.

النشاط:

عنوان النشاط: لاحظ وتعلّم

- اربط المعارف التي اكتسبها الطلاب في الفصل الدراسي بما يرونه في محيط المزرعة.
- اطلب من الطلاب استكشاف المزرعة ومراقبة ما يحيط بها لمدة نصف ساعة.
- يجب على الطلاب استخدام جميع حواسهم للتساؤل والتفكير فيما يعيشونه.
- جولة في المزرعة برفقة مرشد:

برفقة مرشد، قم بجولة مع الطلاب في مناطق مختلفة من المزرعة. اجلس حول بركة المياه وتأمل في الجولة. يمكنك الاستعانة بالأسئلة التالية لتوجيههم خلال نشاط التأمل هذا:

- ماذا لاحظت؟
- ما هي خصائص هذا المنظر الطبيعي؟ النباتات والحيوانات، والهندسة المعمارية، والمواد المستعملة.
- كيف يختلف المكان عن المدينة؟
- لماذا برأيك قام المؤسسون بتصميم المناظر الطبيعية للمزرعة بهذه الطريقة؟
- كيف يرتبط ذلك بالوسطية؟
- ما هي استراتيجية عمل أصحاب الشركات؟
- ما هي المنتجات التي ينتجونها وكيف؟
- من أين يحصلون على المواد التي يستعملونها؟
- ماذا يفعلون بالنفايات؟
- كيف يساهمون في الحفاظ على البيئة والمجتمع؟

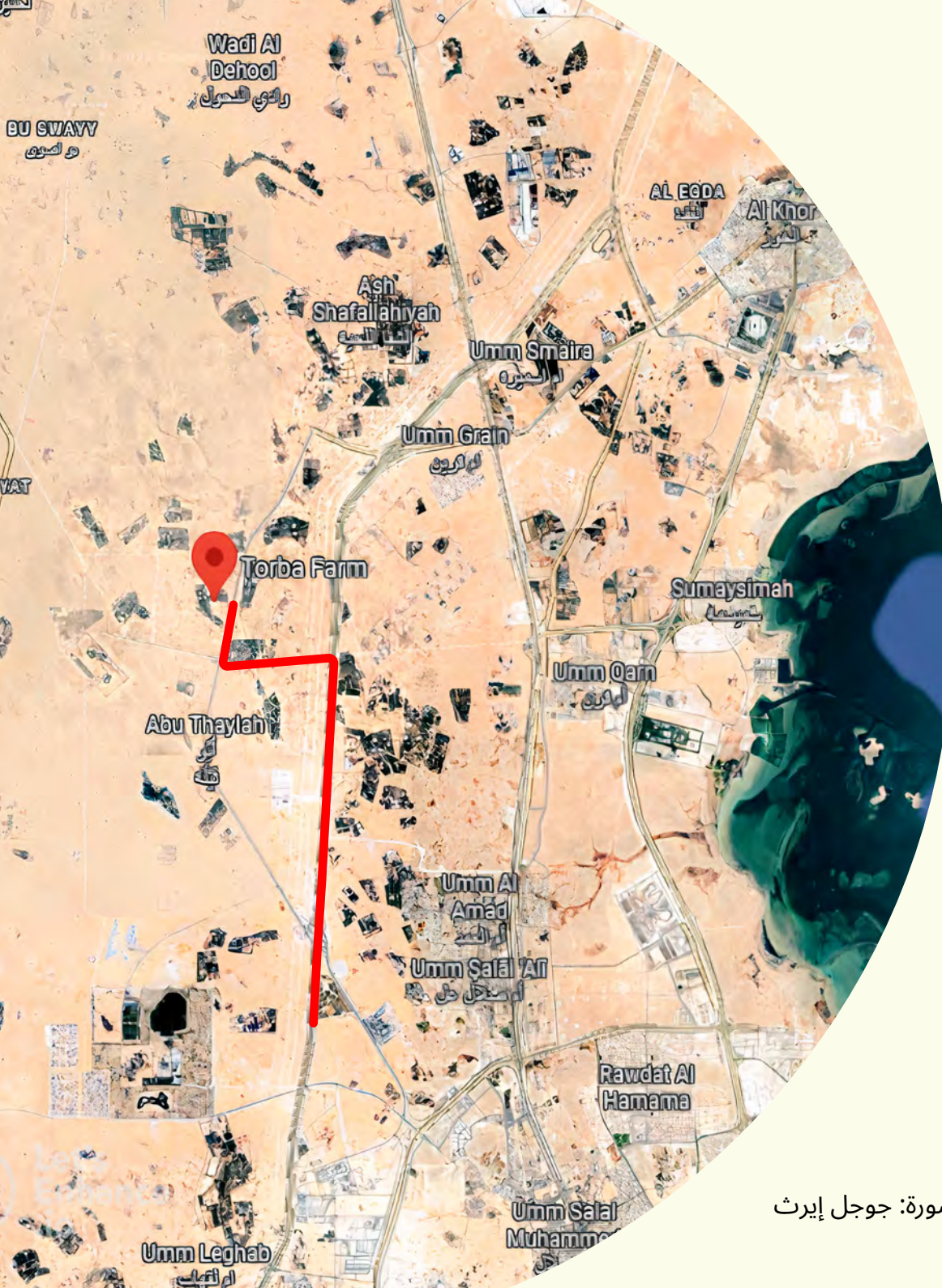
اطلب من كل طالب على حدة أن يجد مكاناً للجلوس بهدوء والاستماع إلى الأصوات من حوله. بالاعتماد على الخريطة اطلب منهم أن يحددوا أصوات الكائنات الحية وغير الحية ومدى بُعدها عنهم وتحديدًا على الورقة. هل ثمة فيها أصوات متصلة ولماذا؟ زودهم بالموارد ٢: خريطة أصوات مزرعة تربة.

المورد 1: موقع مزرعة تربة.

الإحداثيات:

25° 34' 36.79" N

51° 18' 32.91" E



مصدر الصورة: جوجل إيرث





المورد 2: خريطة أصوات مزرعة تربة

اطلب من كل طالب أن يجد مكاناً يجلس فيه بهدوء ليستمع إلى الأصوات من حوله. على الخريطة، اطلب منهم تحديد الأصوات الحية وغير الحية، ومدى بُعد هذه الأصوات برأيهم، ثم وضع علامة عليها في الورقة. هل هناك أي أصوات مرتبطة ببعضها البعض ولماذا؟





إشادة

تمت مراجعة محتوى الدروس واعتمادها من قبل كلية الدراسات الإسلامية في جامعة حمد بن خليفة عميد الكلية الدكتور رجب شنترك. بعض المصطلحات العربية لها معاني دقيقة أو مترادفات مترجمة إجمالاً إلى اللغة الإنجليزية.

تم إجراء هذا البحث كجزء من مشروع المجموعة بعنوان « تعليم أهداف التنمية المستدامة و المواطنة العالمية في قطر : تعزيز قوة قطر المتداخلة في الساحة العالمية» و الذي يموله برنامج أبحاث الأولويات الوطنية (منحة-12C-0804 grant #190009-NPRP)